

SilverFast - Pioneer in Digital Imaging



SilverFast[®] 8

Профессиональное программное
обеспечение сканирования



РУССКИЙ



ADF-сканирование

Автоматическая подача документов



ADF-функциональность в SilverFast 8

ADF означает “Автоматическая подача документов” (на английском: „Automatic Document Feeder”). Некоторые сканеры способны автоматически подавать слайды малого и среднего форматов или диафильмы. Иначе говоря, пользователь не передвигает держатель фильма в ручную от картины к картине, а нажимает кнопку на сканере или контролирует подачу программно.

Некоторые сканеры имеют эту функциональность уже встроенной, в то время как другие оснащаются дополнительно опциональным оборудованием функции ADF. Существуют сканеры, способные к автоматической оцифровке целых магазинов с 40, 50 или даже 100 слайдами. Это экономит время и особенно хорошо подходит для создания исходных архивов данных к непосредственно следующей обработке изображений.

Так как сканеры, обладающие автоматической подачей документов, в конструкции и функционировании отличаются друг от друга, так же и управление ими в SilverFast 8 от модели к модели различно. Поэтому не все, здесь описанные, кнопки и функции доступны для каждого сканера с ADF-функцией.

Использование ADF-функции

- Запустите SilverFast Ai Studio 8. В режиме WorkflowPilot ADF-функция не предусмотрена. Итак, если Вы хотите применить ADF-сканирование, сначала отключите WorkflowPilot. Для этого щелкните сверху на иконку WorkflowPilot. Красная иконка означает, что WorkflowPilot не активен.

- Предварительные настройки:** В „настройках” SilverFast, в закладке „Авто”, Вы можете с помощью галки установить, должны ли применяться автонастройка изображения и автоматическое обнаружение рам для каждого отдельного изображения.

- Подготовка ADF-сканирования:** Слево, рядом с окном предварительного просмотра, находится вертикальная линейка инструментов, которая содержит специальные инструменты. В самом низу Вы здесь найдёте кнопки управления ADF-функциональностью.

- Вывод держателя фильма:** С помощью данной кнопки, Вы подаёте сканеру сигнал вывода держателя фильма или диафильма, н.п. если Вы хотите заменить вставленный материал изображения.

- Следующее изображение:** При щелчке на данную кнопку держатель перемещается в позицию для следующего изображения.

- Предыдущая изображения:** При щелчке на данную кнопку держатель перемещается в позицию для предыдущего изображения.



ADF-функциональность доступна исключительно с версией SilverFast Ai Studio 8 и будет использоваться лишь сканерами с автоматической подачей. Список поддерживаемых сканеров Вы найдёте на последней странице данного документа.



ADF-функциональность от сканера к сканеру немного отличается. Не каждая описанная здесь функция доступна для конкретного сканера.



WorkflowPilot отключён

Авто рама с ADF

Auto adjust with ADF



Вывести держатель фильма / ленту диафильма



Загрузить следующее изображение

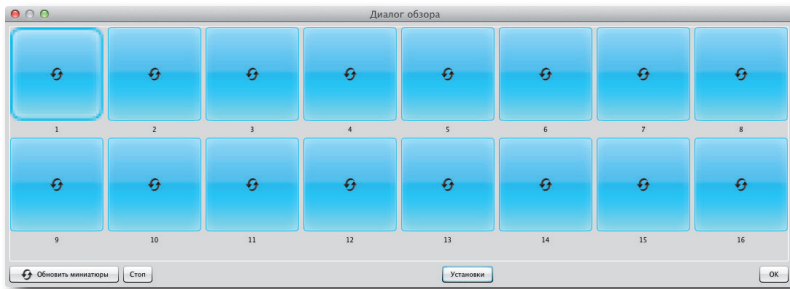


Загрузить предыдущее изображение

- **Обзор:** Щелчком на этой кнопке, Вы открываете диалог ADF-обзора, с помощью которого Вы можете получить общее представление о изображениях, содержащихся в держателе фильма. Вы можете здесь выбрать, какие из изображений должны быть сканированы.



Открыть диалог обзора



Диалог обзора предлагает в нижней части некоторые переключатели:

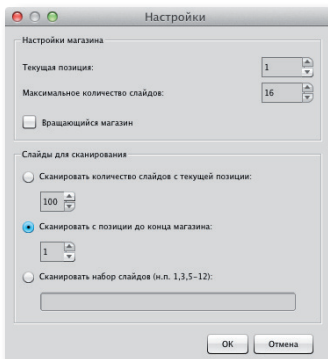
- **Настройки:** Если Вы хотите сканировать весь магазин слайдов целиком, сначала Вы должны открыть „Настройки“:

В разделе „Настройки магазина“ введите данные о Вашем введённом магазине.

• **Текущая позиция:** Здесь будет задана позиция текущего слайда. Вы можете также корректировать позицию вручную.

• **Максимальное число слайдов:** Задайте максимальный (или полный) размер используемого магазина.

• **Вращающийся магазин:** Установите данный флажок, если Вы используете вращающийся магазин без фиксированного начала и конца.



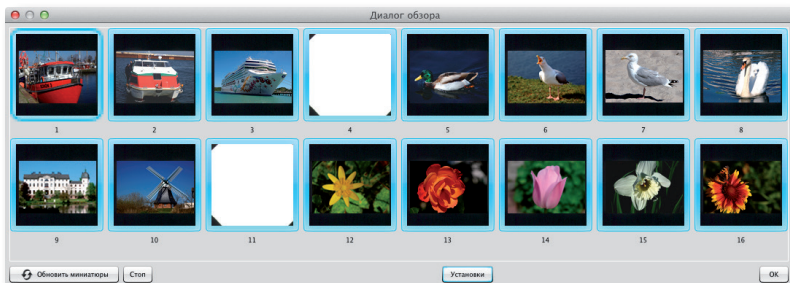
Под „Количество сканируемых слайдов“ выберите число и позицию слайдов, которые Вы хотите сканировать. Выберите одну из трёх опций.

• **Число сканируемых слайдов с текущей позиции:** Сканирует столько слайдов, начиная с текущей позиции, сколько указано.

• **Сканировать с заданной позиции и до конца магазина:** Сканирует все слайды, начиная с указанной позиции.

• **Сканировать выбранные слайды:** Сканирует все заданные позиции; отдельные позиции могут перечисляться через запятую, диапазоны могут задаваться с тире. Например, 1,3,5-12 сканирует слайды 1, 3 и с 5-го до 12-го.

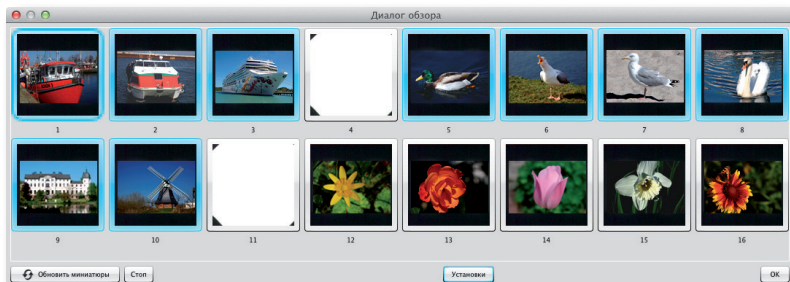
- **Обновить миниатюры:** При щелчке на этой кнопке будут созданы быстрые предварительные сканы просмотра для изображений, помещённых в держатель фильмов.
- **Стоп:** Нажмите на „Стоп“, чтобы прервать процесс обновления обзора.



Миниатюры предварительного просмотра появляются одна за другой в диалоге обзора. Вы можете по этому предварительному просмотру выбрать, какие из изображений должны быть сканированы. Используйте для этого, как описано выше, диалог установки, или щёлкните мышью на соответствующей миниатюре. Изображения с голубыми рамами будут использоваться для ADF-скана, а с белыми напротив нет.



Выберите с помощью мыши изображения, которые Вы хотите сканировать. Изображения выделенные голубыми рамами будут сканированы, изображения с белыми рамами - нет.



Пример: Магазин, диалог обзора которого показан на рисунке сверху, может содержать до 16 слайдов. Слайды не вставлены в позиции 4 и 11. Миниатюры обновлены и слайды в позициях 4, 11 и с 12-го до 16-го и впоследствии были исключены из выбора с помощью мыши. Поэтому, ADF-скан будет включать слайды в позициях с 1-го до 3-го и с 5-го до 10-го.

- **ОК:** Щелчком на „ОК“ закройте диалог Обзора. Ваши настройки будут применены и затем Вы можете стартовать ADF-скан.



При щелчке на „ОК“ для некоторых сканеров будет автоматически запущен скан предварительного просмотра выбранных миниатюр.

Запустить ADF-скан

После задания Вами желаемых параметров рам сканирования, Вы можете начать ADF-скан. При этом настройки активных рам сканирования будут применены для каждого отдельного скана ADF-скан-задания, если Вы предварительно в настройках SilverFast активировали опцию „ADF-скан с автоматической коррекцией изображения“.

- **Выбрать режим сканирования:** Выберите режим „ADF-скан“, для этого Вы некоторое время удерживаете, нажатую с помощью мыши, кнопку „Сканировать“ справа вверху на горизонтальной панели инструментов. Вскоре откроется выпадающее меню. Выберите в нём строку „ADF-скан“ и он будет запущен.

Таким же способом можно переключиться назад в режим нормального сканирования.



Щелчок мышью: Выполнить скан

Удерживать кнопку мыши нажатой: Выбрать режим сканирования и выполнить скан



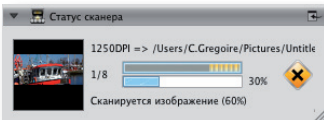
Выполнить скан

ADF-Scan

Прервать „ADF-скан“

В процессе „ADF-скан“ Вы можете отслеживать прогресс в окне статуса сканера слева внизу под панелью управления.

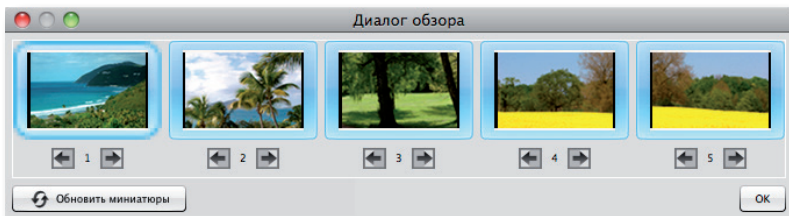
- **Прервать сканирование активного изображения:** Щёлкните мышью на жёлтой иконке с черным крестом в окне статуса сканера, чтобы прервать скан активного изображения. Далее будет запущен „ADF-скан“ для следующего изображения.
- **Прервать весь „ADF-скан“:** Для полного завершения „ADF-скана“, щёлкните мышью на жёлтой иконке с черным крестом в окне статуса сканера, удерживая нажатой клавишу «ALT».



Удерживая нажатой клавишу «ALT», щёлкните мышью на жёлтой иконке с черным крестом для полной приостановки процесса „ADF-скана“.

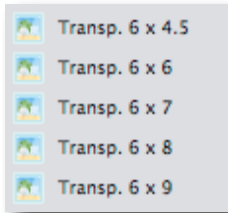
Инструмент перемещения диафильмов

Для сканеров с ADF-функциональностью, способных сканировать диафильмы, SilverFast 8 предлагает возможность последовательного сдвига кадров для компенсации неточного позиционирования отдельных кадров. Для этого в диалоге обзора под миниатюрами предусмотрена маленькие кнопки-стрелки для сдвига изображений влево или вправо.



Настраиваемый держатель фильмов

Для держателей фильмов, которые поддерживают различные форматы, можно выбрать желаемый формат слева сверху на панели управления.



Список сканеров, поддерживающих „ADF“-функцию

Следующие сканеры предлагают функцию автоматической подачи документов, которая может быть использована с SilverFast Ai Studio 8:


- Braun Phototechnik Multimag SlideScan 4000 / 4000b
- Braun Phototechnik Multimag SlideScan 6000

- Nikon LS 4000ED / Super Coolscan 4000ED *
- Nikon LS 40ED / Coolscan IV ED *
- Nikon LS 5000ED / Super Coolscan 5000ED *
- Nikon LS 50ED / Coolscan V ED *
- Nikon LS 8000ED / Super Coolscan 8000
- Nikon LS 9000ED

- Pacific Image Electronics PowerSlide 3650
- Pacific Image Electronics PowerSlide 5000

- Plustek OpticFilm 120

- reflecta DigitDia 4000 / 5000 / 6000 / 7000
- reflecta RPS 7200
- reflecta RPS 10M

 * Для следующих Nikon сканеров, предлагающих ADF-поддержку, существуют специальные держатели фильмов, поставляемые в качестве дополнительных аксессуаров.

