

*SilverFast - Pioneer in Digital Imaging*



# SilverFast<sup>®</sup> 8

Профессиональное программное  
обеспечение сканирования



РУССКИЙ



**JobManager<sup>®</sup>**

эффективная пакетная обработка



## Менеджер задач SilverFast 8

Менеджер задач – это неоценимый инструмент эффективной пакетной обработки SilverFast Ai Studio 8. В данном случае, эффективная пакетная обработка означает, что автоматически последовательно сканируются несколько рам сканирования; это полезная функция, если на планшете сканера размещены несколько фотографий, слайдов или негативов.

Сканирование высокого разрешения требуют определенное время, которое, при использовании Менеджера задач, не должно быть проведено в бездейательном ожидании. Кроме того Менеджер задач предлагает возможность переноса всех или некоторых установок инструмента одной рамы сканирования на другие. Таким образом, при похожих оригиналах, достаточно применить установки и оптимизации только для одного изображения.



Только версия SilverFast Ai Studio 8 содержит Менеджер задач.

### Старт Менеджера задач

- Запустите SilverFast Ai Studio 8. В режиме WorkflowPilot Менеджер задач недоступен. Сначала, отключите WorkflowPilot для использования Менеджера задач. Нажмите для этого на иконку WorkflowPilot вверху слева. Красная иконка символизирует недоступность WorkflowPilot.
- Затем активируйте Менеджер задач с помощью кнопки на вертикальной панели инструментов. Менеджер задач откроется в собственном окне. Щёлкнув на кнопку «Стыковка» (☐) Вы можете также интегрировать диалог Менеджера задач в Контроль-док.



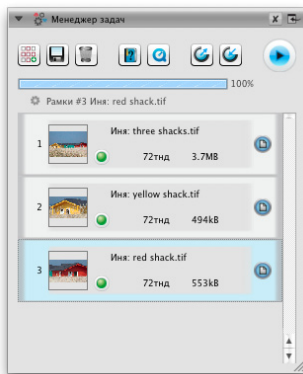
WorkflowPilot отключён



Мен. зад.

### Использование Менеджера задач

- Выберите сначала «Предварительное сканирование» на горизонтальной панели инструментов, чтобы получить предварительный просмотр Ваших оригиналов. При этом SilverFast уже вставит стандартную раму сканирования в окне предварительного просмотра.
- Добавьте другие рамы сканирования в соответствии с Вашими потребностями. Содержимое каждой рамы будет сканировано и сохранено как отдельное изображение. Для каждой рамы, добавленной Вами, появится запись в диалоге Менеджера задач.
- **Добавление новых рам:** Щёлкните в выбранном месте в окне предварительного просмотра и, удерживая кнопку мыши, задайте желаемый размер новой рамы сканирования.
- **Выбр рамы:** Щёлкните дважды мышью на нужной раме в окне предварительного просмотра или на соответствующий запись в диалоге Менеджера задач.



- **Удаление рамы:** Выберите одну из рам сканирования и щёлкните на кнопку «Корзина» в диалоге Менеджера задач, чтобы удалить его.



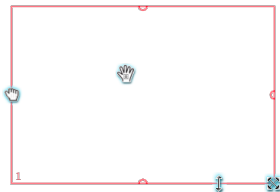
Удаление рам

- **Настройка рам:** Вы можете установить размер и позицию для каждой рамы сканирования. Выберите сначала одну раму.

- **Переместить** (👉): Щёлкните на раму и, удерживая кнопку мыши, перемещайте раму.

- **Изменение размер** (🔍): Щёлкните на одном из углов рамы и измените размер, удерживая кнопку мыши.

- **Вращение** (👉): Щёлкните в середине стороны рамы и двигайте мышью, удерживая кнопку мыши.



- **Капирование установок изображения:** Выберите сначала раму, установки которой Вы хотели бы перенять для другой рамы, затем щёлкните на кнопке «Копировать». Откроется окно, в котором Вы можете выбрать, какие именно установки должны копироваться для другой рамы.

Затем выберите раму, на которую эти установки будут перенесены, и щёлкните на кнопке «Вставить».

Вы можете так же применить установки также для всех рам. Для этого, щёлкните на кнопке «Рамы» вверху в Контроль-док и выберите пункт меню «Применить установки для всех рам».



Установки выбранных рам копировать



Скопированные установки применить к выбранным рамам

- **Сохранение набора рам:** Вы имеете возможность сохранения набора созданных рам сканирования, включая их установки, для повторного использования. Для этого щёлкните на кнопке «Сохранить набор рам» и введите соответственно имя.



Сохранение набора рам

- **Загрузка набора рам:** Щёлкните на кнопке «Открыть набор рам» и выберите из выпадающего меню один из ранее сохранённых наборов рам.



Открыть набор рам

- **Старт задания сканирования:** После того, как Вы применили установки и оптимизации для всех рам сканирования, Вы можете стартовать сканирование изображения. Менеджер задач будет теперь последовательно сканировать и оптимизировать все рамы одну за другой.

С помощью кнопки «Стоп» Вы можете в любое время прервать задания сканирования.

С помощью кнопки «Предварительный просмотр» Вы можете оценить каждую из сканированных рам в Вашем стандартном приложении просмотра изображений.



Старт задания сканирования



Отмена задания сканирования



Предварительный просмотр сканированных рам

- **Дальнейшие опции:** Нажмите мышью на кнопке «Рамы» вверху в Контроль-док, для открытия меню дальнейших установок.
- **Установки:** Сохранение (или загрузка) установок и оптимизаций изображения выбранной рамы.
- **Набор рам:** Сохранить (и Загрузить) все рамы, включая их настройки изображения.
- **Копия:** Создает точную копию выбранной рамы сканирования со всеми настройками.
- **Поиск рам:** Запускает автоматическое детектирование рам в SilverFast.
- **Удалить активную:** Удаляет выбранную раму сканирования. В случае удаления последней рамы, SilverFast автоматически создает новую стандартную раму.
- **Удалить все:** Все рамы сканирования будут удалены. Затем будет открыта новая стандартная рама.
- **Перенять настройки для всех рам:** Настройки и оптимизации выбранной рамы будут перенесены на все рамы сканирования.
- **Сброс настроек рам:** Все настройки и оптимизации выбранных рам будут сброшены.
- **ИРТС:** Открывает окно задания метаданных IPTC для выбранных рам.



Рамки

