

SilverFast - Pioneer in Digital Imaging



SilverFast[®] *Ai Studio 8*

Professional Scanner Software



PORTUGUÊS



LaserSoft Imaging[®]

fully automatic



high-quality Targets



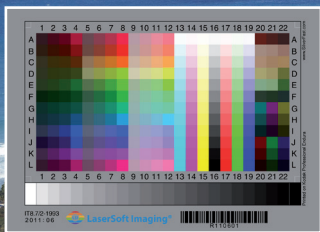
barcode technology



without IT8 Calibration



with IT8 Calibration



Get precise colors with LaserSoft Imaging IT8 Targets

„It can be stated that all IT8 Targets from LaserSoft Imaging have excellent quality. They are perfectly suited for scanner calibration and fulfill highest quality requirements.“

Dietmar Wueller, Image Engineering



Mit dem patentierten Barcode auf den IT8-Targets von *LaserSoft Imaging* funktioniert jede IT8-Kalibrierung vollautomatisch und fehlerfrei. Durch kleine Chargen in der Produktion sind diese Targets zudem präziser als viele Targets anderer Hersteller.



The patented barcode technology on the IT8 Targets from *LaserSoft Imaging* allows every IT8 calibration to be performed automatically and accurately. Through small batches in production these targets are much more precise than those of many other manufacturers.



La technologie breveté de code-bar sur les mires IT8 de *LaserSoft Imaging* permet d'effectuer un étalonnage du scanner entièrement automatique et sans erreur. Grâce à la production limitée nos mires sont plus précises que ceux d'autres fabricants.



Con el código de barras sobre los Targets IT8 de *LaserSoft Imaging* cualquier calibración IT8 funciona completamente automática y sin faltas. Gracias a la producción interna estos targets son mucho más precisos que los targets de otros fabricantes.



Con il codice a barre brevettato nei Target IT8 della *LaserSoft Imaging*, ogni calibrazione IT8 funziona in modo completamente automatico e senza errori. Trattandosi inoltre di prodotti in piccole serie, questi target sono più accurati di quelli di molti altri produttori.



Com o código de barras patenteado nos Targets IT8 da *LaserSoft Imaging*, a calibração transcorre automaticamente e sem erros. Devido à produção em séries pequenas, estes targets são mais precisos do que muitos de outros fabricantes.

More info & upgrade on www.SilverFast.com



Contrato de licença de software SilverFast

Por favor não clique em "Avançar" nem use o software antes de ter lido o conteúdo deste contrato de licença e ter-se declarado de acordo com as condições de licença! Caso não estiver de acordo com as condições, por favor clique em "Cancelar" e devolva o pacote de software imediatamente à LaserSoft Imaging AG! SilverFast™ é um pacote de software que contém software e documentação de apoio para um método para a posterior produção de separações de cores e arquivos de impressão. Este é um contrato de licença e não de compra. A LaserSoft Imaging AG desenvolveu SilverFast e detém todos os direitos sobre o software e sua cópia:

1. Copyright

- (1) O licenciado reconhece que o copyright do software, nas formas de código fonte e código objeto, pertence à LaserSoft Imaging AG.
- (2) Documentação e software são protegidos por lei. A utilização não autorizada, inclusive do material de vídeo e imagens, acarreta reivindicações de indenização.

2. Licença

- (1) A LaserSoft Imaging AG concede ao licenciado uma licença, de uso restrito ao prazo de vigência do contrato de licença, exclusiva e intransferível, para o uso pessoal do código objeto de SilverFast e da documentação de ajuda que a acompanha.
- (2) Esta licença dá direito ao uso num único computador ao mesmo tempo; o uso em múltiplos computadores e/ou em lugares diferentes ao mesmo tempo requer múltiplas licenças.
- (3) O licenciado não pode copiar o software todo ou partes dele, exceto uma cópia de segurança para uso próprio. O mesmo vale para a documentação.
- (4) O software contém informações confidenciais; a licença não autoriza o licenciado a modificar, adaptar, descompilar, desassemblar ou de outra forma desvendar o código fonte.
- (5) O software não pode ser alugado, arrendado, sublicenciado ou cedido. Uma transferência para terceiros requer a aceitação da LaserSoft Imaging AG. A LaserSoft Imaging AG dará o consentimento, se o licenciado apresentar uma declaração por escrito do futuro usuário, na qual este se compromete perante a LaserSoft Imaging AG a respeitar o contrato de licença pactuado para o software e o licenciado afirmar por escrito à LaserSoft Imaging AG que passou todas as cópias originais ao terceiro, não mantendo mais nenhuma cópia (de segurança) em seu poder.
- (6) A LaserSoft Imaging AG pode usar o nome e logotipo do licenciado para trabalho de marketing e publicidade no sentido de caracterizar o licenciado como cliente da LaserSoft Imaging AG.

3. Entrada em vigor e duração da licença

- (1) Esta licença entra em vigor no dia em que o pacote de software é aberto e permanece em vigor até o cancelamento do contrato de licença pela LaserSoft Imaging AG ou pelo licenciado.
- (2) O contrato de licença pode ser encerrado das seguintes maneiras:
 - (a) Pela LaserSoft Imaging AG, por comunicado escrito ao licenciado, se este infringir este contrato ou partes dele.
 - (b) Pelo licenciado, por comunicado escrito à LaserSoft Imaging AG, nas condições do item 4, devolvendo ao mesmo tempo o pacote de software aberto à LaserSoft Imaging AG e inutilizando a cópia do software no seu computador e a eventual cópia de segurança.

4. Condições de Garantia

- (1) O software é fornecido "no estado em que se encontra". A LaserSoft Imaging AG não dá garantia, explícita ou implícita, em relação à adequação do Software para um determinado fim ou que o Software atende às exigências do licenciado. Apesar dos consideráveis esforços no seu desenvolvimento não pode ser garantida a isenção de erros deste software.
- (2) O software deve ser testado pelo licenciado no prazo de 14 dias em relação a insuficiências relevantes. Estas devem ser informadas por escrito à LaserSoft Imaging AG. Insuficiências ocultas também devem ser informadas da mesma forma. Caso contrário o software com seus acompanhamentos é considerado aprovado sem restrições.
- (3) No caso de insuficiências relevantes a LaserSoft Imaging AG tem as opções de fornecer ao licenciado uma versão nova (fornecimento de substituto) ou de reparar a insuficiência em tempo hábil (correção). Se neste prazo a LaserSoft Imaging AG não conseguir possibilitar o uso do programa conforme previsto no contrato, o licenciado pode exigir opcionalmente a redução do reembolso ou o cancelamento do contrato.
- (4) Em caso de reclamações de garantia, o licenciado é obrigado a devolver o software junto com o comprovante de recebimento. Os custos do envio correm por conta da LaserSoft Imaging AG.

5. Limitações de responsabilidade

- (1) A LaserSoft Imaging AG é responsável ilimitadamente em caso de intenção ou negligência grave; no caso de danos corporais ou à vida ou saúde; de acordo com o Código de Defesa do Consumidor e nos termos da Garantia dada pela LaserSoft Imaging AG.
- (2) No caso de negligência leve em relação a uma obrigação necessária para o alcance do objetivo do contrato (obrigação cardinal), a responsabilidade da LaserSoft Imaging AG se restringe ao dano previsível ou típico para o negócio em questão.
- (3) Não existe responsabilidade da LaserSoft Imaging AG além disso. Não há responsabilidade da LaserSoft Imaging AG por insuficiências iniciais, a não ser nas condições dos parágrafos 1 e 2.
- (4) A limitação de responsabilidade acima vale também para a responsabilidade pessoal dos funcionários, representantes e órgãos da LaserSoft Imaging AG.

6. Marcas registradas

SilverFast como as outras marcas, inclusive de outras empresas, são marcas (registradas) da LaserSoft Imaging AG ou dos seus respectivos proprietários. O uso destes nomes, marcas, documentação, capturas de tela etc. está condicionado à aprovação pela LaserSoft Imaging AG ou pelos respectivos detentores. O uso não autorizado acarreta reivindicações de indenização.

7. Invalidez de uma cláusula

Se, independente das razões, certas determinações deste contrato estiverem ou tornarem-se sem efeito ou uma omissão a ser preenchida é verificada, o contrato, no seu restante, não é afetado. No lugar das determinações inválidas ou omissões deve entrar uma regulamentação, eventualmente com efeito retroativo, que se aproxima, dentro do legalmente possível, ao máximo do pretendido.

8. Alterações de contrato

Alterações de contrato requerem a forma escrita.

9. Legislação aplicável

Este contrato está sujeito às leis alemãs. O acordo das Nações Unidas sobre contratos relativos à comercialização internacional de mercadorias (CISG) está formalmente excluído.

Introdução



Caro Cliente,

Estamos contentes por você ter escolhido um produto de qualidade da LaserSoft Imaging. Há mais de 15 anos, estamos desenvolvendo e distribuindo nosso software de tratamento e criação de imagens SilverFast, que há muito tempo é considerado padrão mundial, especialmente no campo de software para scanner.

O WorkflowPilot, redesenhado para SilverFast 8, é a quintessência da experiência que os nossos especialistas adquiriram durante décadas. Esta ferramenta de operação intuitiva acompanha você na seqüência correta pelos passos que o seu workflow individual exige. Para o WorkflowPilot inspirou-me a minha experiência como piloto detentor de licença de Piloto Comercial. Na aeronáutica, os pilotos utilizam-se de listas de checagem para os diversos procedimentos. E com essa ideia, nos oferecemos ao usuário de SilverFast um procedimento seguro para chegar ao resultado de uma imagem brilhante.

O conceito de pré-visualização de SilverFast facilita muito o trabalho, porque cada alteração efetuada aparece imediatamente na janela de pré-visualização. Nossa versão profissional SilverFast Ai Studio tem a gama completa de funções com Multi-Exposure e outros recursos mais. Mesmo assim, a gama de funções com recursos como NegaFix®, SRD® e ISRD® não deixa nada a desejar. Funções adicionais valiosas como o modo Peritos e a calibração de cor levam SilverFast Ai Studio a satisfazer as mais altas exigências.

Divirta-se e faça sucesso digitalizando seus slides, fotos e negativos com o novo software SilverFast.

« SilverFast - Pioneer & Expert in Digital Imaging »

Atenciosamente,

Karl-Heinz Zahorsky

Presidente e Fundador da LaserSoft Imaging, Kiel, Alemanha, novembro de 2012

Informações de Contato e Suporte

Homepage: <http://www.SilverFast.com/pt>

Suporte on-line: <http://www.SilverFast.com/support>

Fórum: <http://forum.SilverFast.com/>

Hotline de suporte: (+49) (0)431-5600938

Fax: (+49) (0)431-562847



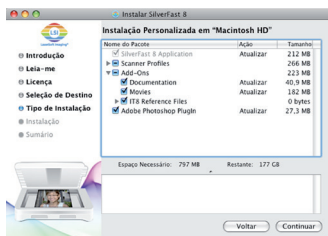
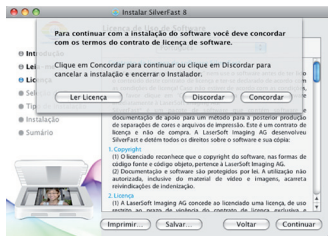


Antes de instalar SilverFast 8, instale os drivers do scanner fornecidos pelo respectivo fabricante. Para dispositivos de Nikon e Reflecta este passo não é necessário.

Instalação sob Apple Mac OS X

SilverFast 8 suporta Intel Mac (OS X v10.5 - 10.10)

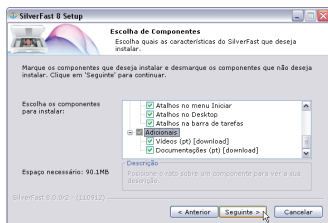
- Coloque o DVD SilverFast na unidade de DVD ou baixe o respectivo arquivo do site SilverFast. Inicie o programa de instalação.
- Leia as „Informações importantes“, que são mostradas no início do processo de instalação. Leia e aceite o acordo de licença.
- Na janela seguinte, você determina quais componentes adicionais, como filmes QuickTime ou documentação, devem ser instalados. Para isso, marque as caixas ao lado dos itens correspondentes.
- Clique em „Instalar“ e SilverFast será copiado para o seu Mac.
- Antes do primeiro uso de SilverFast, é importante serializar a sua versão. Para isso, observe o parágrafo „Serialização e Registro“.



Instalação sob Microsoft Windows

SilverFast 8 suporta Windows 8, 7, Vista e XP

- Coloque o DVD SilverFast na unidade de DVD ou baixe o respectivo arquivo do site SilverFast. Inicie o programa de instalação.
- Selecione o idioma desejado.
- Leia e aceite o acordo de licença.
- Na janela seguinte, você determina quais componentes adicionais, como filmes QuickTime ou documentação, devem ser instalados. Para isso, marque as caixas ao lado dos itens correspondentes.
- Escolha o lugar onde SilverFast deve ser instalado no seu disco rígido.
- Clique em „Instalar“ e SilverFast será copiado para o seu PC.
- Em seguida à instalação, o arquivo „Leiname“ pode ser aberto, que contém algumas informações importantes.
- Antes do primeiro uso de SilverFast, é importante serializar a sua versão. Para isso, observe o parágrafo „Serialização e Registro“.



Serialização

Antes de começar a trabalhar com SilverFast, é necessário „serializar“, ou seja, inserir o número de série fornecido com sua compra.



Ligue o scanner antes de iniciar SilverFast 8.

- Ligue o scanner e inicie SilverFast.
- Selecione em „Fonte de imagem“ o seu scanner.
- Selecione em „Seleção de idioma“ o seu idioma.
- Clique no botão „Iniciar“.



No primeiro uso de SilverFast, uma janela de diálogo para a introdução do número de série abre.

- Para a serialização, insira nome, sobrenome e número de série.
- Em seguida, clique em „Liberar“.
- SilverFast 8 está pronto para uso.



Insira nome e sobrenome que foram usados no ato da compra. Se SilverFast for adquirido em DVD, coloque-o antes no drive.

Se você ainda não tiver um número de serialização SilverFast, você pode, neste lugar, solicitar uma licença Demo para testar SilverFast gratuitamente durante 30 dias.



Registro

Assim que SilverFast for serializado, oferecemos-lhe a possibilidade de registrar a sua versão on-line. Para isso, uma janela de diálogo abre.

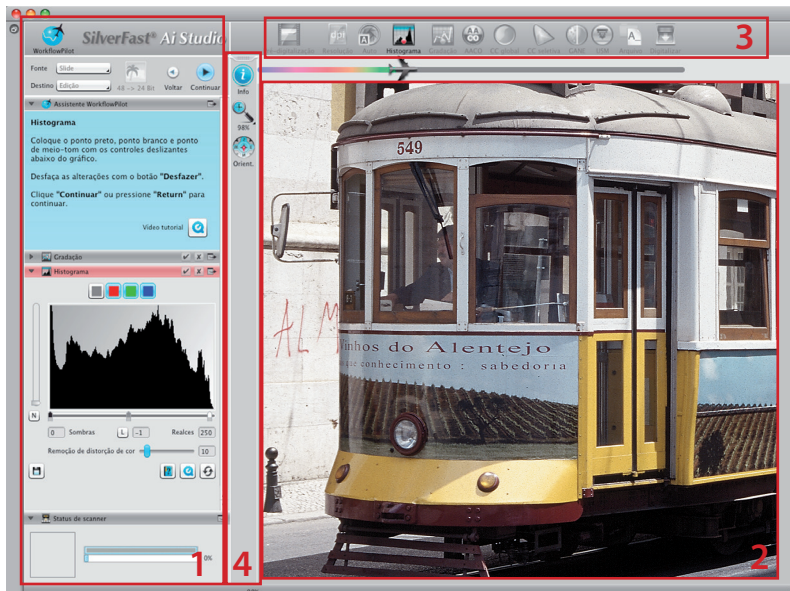
Após o registro de SilverFast, você pode baixar regularmente atualizações de programa do nosso site.

Ao registrar, recomendamos a assinatura do nosso newsletter. Assim, aproximadamente a cada dois meses, você receberá ofertas e informações interessantes a respeito do seu scanner.

Título:	seleccione
Prenome, Sobrenome *:	<input type="text"/>
Empresa:	<input type="text"/>
Rua, número:	<input type="text"/>
Código de endereçamento postal, Cidade:	<input type="text"/>
País *:	Germany
Endereço de email *:	<input type="text"/>
E-mail (repetir) *:	<input type="text"/>
Fabricante *:	Selecionar fabricante

- Yes, please. I'd like to receive the SilverFast newsletter (approximately 6 times a year).
- No, thanks. I don't want to receive your newsletter.

Conceito SilverFast 8: O novo WorkflowPilot



1. Painel de controle 2. Janela principal 3. Barra de ferramentas padrão 4. Barra de ferramentas especiais

O coração de SilverFast® 8 é o exclusivo WorkflowPilot. Uma evolução do tradicional ScanPilot levou a esta moderna e avançada ferramenta de fluxo de trabalho para o processo de digitalização, que inspira tanto profissionais quanto iniciantes.

Intimamente integrado em SilverFast, o WorkflowPilot guia através de todos os passos de procedimento na ordem correta, permitindo, assim, digitalizações perfeitas.

Dependendo do material e da finalidade da digitalização, há outro fluxo de trabalho, o qual você pode seguir passo a passo após iniciar o WorkflowPilot. Dessa forma, potenciais erros, que podem resultar da aplicação da ferramenta SilverFast em uma sequência incorreta, podem ser evitados. Como usuário avançado, você pode obviamente trabalhar de forma totalmente independente sem utilizar o WorkflowPilot.

Ativando / desativando o WorkflowPilot

- Um clique com o mouse no símbolo da janela de controle superior esquerda ativa / desativa o WorkflowPilot a qualquer momento.
- Recomendamos em geral, mas especialmente para iniciantes, ativar o WorkflowPilot.



ativo



inativo



Ao passar do modo manual ao modo WorkflowPilot, todos os ajustes feitos anteriormente são descartados.

Conceito SilverFast 8: Elementos de controle

A seção a seguir apresenta os principais componentes da área de trabalho de SilverFast.

1. Painel de controle

O Painel de controle contém uma série de caixas de diálogo que permitem que você configure as ferramentas do SilverFast. Clicando no botão de seta, você pode dobrar e desdobrar qualquer caixa de diálogo.

Se você estiver utilizando o WorkflowPilot, o Painel de Controle automaticamente abrirá a caixa de diálogo da ferramenta que está exatamente em torno do seu fluxo de trabalho.

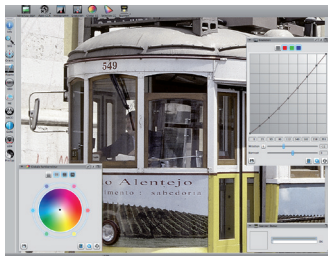
Ao configurar ou remover a verificação, você pode ativar ou desativar qualquer ferramenta respectivamente. O botão "x" encerra totalmente uma ferramenta. Os ajustes já efetuados serão perdidos.



2. Janela principal

A grande Janela principal está sempre mostrando sua atual pré-digitalização. Aqui, cada otimização de imagem é simulada em tempo real. Assim, você sempre tem uma boa pré-visualização do resultado final da digitalização na tela.

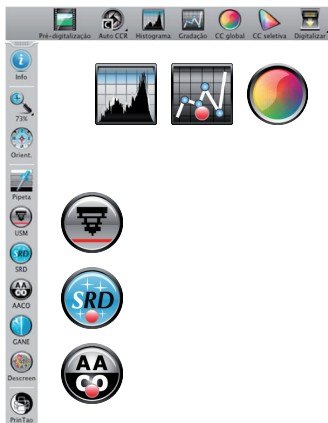
Você pode também utilizar o espaço disponível na Janela principal para organizar algumas caixas de diálogo do Painel de controle. Portanto, utilize seu mouse para simplesmente arrastar uma caixa de diálogo para o lugar desejado. Clique no botão de seta (↔), e a caixa de diálogo será movida de volta para o Painel de controle.



3. Barra de ferramentas padrão

A barra de ferramentas horizontal contém as ferramentas padrão que você precisará com mais frequência. Um ponto vermelho no símbolo significa que essa ferramenta está ativada e executa uma otimização de imagem.

Se você utilizar o WorkflowPilot, algumas outras ferramentas especiais necessárias para seu fluxo de trabalho aparecerão aqui. Você completará essas ferramentas da esquerda à direita, com a ferramenta ativada exibida em cores.



4. Barra de ferramentas especiais

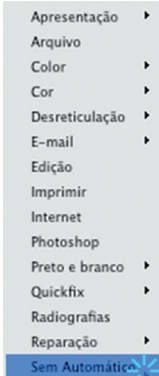
A barra de ferramentas vertical contém algumas funções especiais adicionais que não são necessárias para cada original de imagem. Aqui também, as ferramentas ativadas são marcadas com um ponto vermelho.

Os 5 passos da digitalização utilizando o WorkflowPilot

1. Selecionar o tipo de original e a finalidade da digitalização
2. Pré-visualizar a digitalização
3. Selecionar a resolução da digitalização
4. Ajustar otimizações de imagem
5. Escolher destino e iniciar digitalização

1. Selecionar Tipo de original, Finalidade da digitalização e Modo de cor

- Primeiro, selecione em “Fonte”, na janela de controle, que tipo de original você deseja digitalizar. Dependendo de seu Scanner, “Impressão”, “Foto”, “Negativo”, “Kodachrome” e “Slide” são as opções.
- Segundo, escolha uma finalidade para a sua digitalização, em “Destino”. Escolha entre “Arquivo”, “Edição”, “Imprimir”, “Internet” e outras opções como “Quickfix” para conserto rápido de originais problemáticos.
- Use o botão junto à seleção de tarefa e fonte para escolher se você deseja criar uma digitalização a cores ou em preto e branco.



2. Pré-visualizar digitalização

- Inicie o WorkflowPilot usando o botão “Start” na janela de controle. O WorkflowPilot guiará você por todos os passos necessários do procedimento que dependem de suas configurações anteriores. Inicialmente, uma pré-visualização da digitalização é gerada e exibida na grande Janela principal.
- Em seguida, use seu mouse para arrastar a moldura vermelha de digitalização para o tamanho desejado. Certifique-se de que a moldura de digitalização está totalmente dentro do original e não inclui nenhuma área branca ou preta da janela de pré-visualização fora do original.
- A caixa de diálogo com controles para ajuste das ferramentas do SilverFast se abrirá na janela de controle à esquerda para cada passo do processamento. Cada caixa de diálogo contém botões para salvar seus ajustes, para reconfigurar suas alterações e para abrir diretamente um arquivo de ajuda correspondente e um filme QuickTime que explica como utilizar essa ferramenta.
- Clique no botão “Continuar” na janela de controle após cada passo individual do processamento para prosseguir para a próxima ferramenta do SilverFast. O WorkflowPilot permite o uso de um botão “Voltar” para retornar ao passo anterior do processamento a qualquer momento. Suas configurações em uso serão salvas.



Start



Salvar
ajustes



Restaurar todos
os valores



Abrir documento
de ajuda (PDF)



Abrir vídeo
QuickTime



Voltar



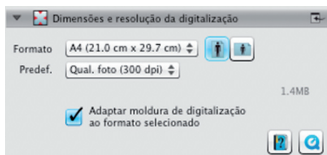
Continuar

3. Selecionar a Resolução da digitalização

- Selecione o formato e a resolução de sua digitalização na janela “Dimensões e resolução da digitalização” que se abriu na janela de controle.
- Para imprimir com impressora a laser ou inkjet, uma resolução de 200 a 300 dpi é recomendada, para arquivamento, escolha uma resolução mais alta.



Se você selecionou “Negativo” como a fonte de imagem, você terá também de encontrar a caixa de diálogo “NegaFix” abaixo. Selecione o fabricante, tipo de filme e velocidade de exposição de seus negativos.

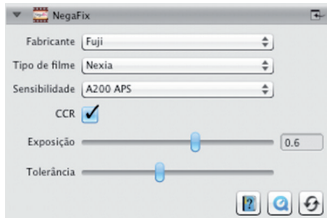


4. Ajustar Otimizações de imagem

- Dependendo do fluxo de trabalho selecionado, o WorkflowPilot guiará você passo a passo por um conjunto de ferramentas padrão que permitem que você execute várias correções de imagem. Qualquer alteração ficará visível diretamente na janela grande de pré-visualização em tempo real e fiel às cores.



Se você selecionou “Arquivo” como formato de destino, os dados de imagem são arquivados sem alterações. Você pode prosseguir diretamente para o passo 5.



Na versão Ai Studio, cada diálogo de ferramenta possui um botão adicional para ativar o modo Peritos.

O diálogo Peritos oferece funções estendidas para o ajuste fino.

4-1. Autoajuste



O Autoajuste inteligente de SilverFast começa agora a analisar seu original e automaticamente aplica diferentes ferramentas de SilverFast para otimização de imagem.

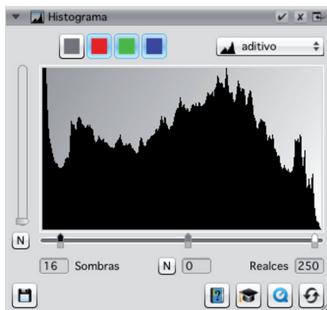
- Você pode regular estes ajustes durante os seguintes passos 4-2. a 4-11. ou zerá-los todos para fazer suas próprias alterações.

4-2. Histograma



O histograma exibe a frequência dos valores de tom que ocorrem numa imagem como um diagrama de escala métrica de barras verticais. Ele fornece informações sobre gama de contraste e brilho da imagem. O histograma pode ser utilizado para fácil remoção de exposição excessivamente alta e excessivamente baixa.

- Há três controles deslizantes sob o histograma. Mova o controle deslizante esquerdo para ajustar o ponto preto, e o direito para ajustar o ponto branco. O botão “N/L” é usado para alternar entre a representação linear e logarítmica.



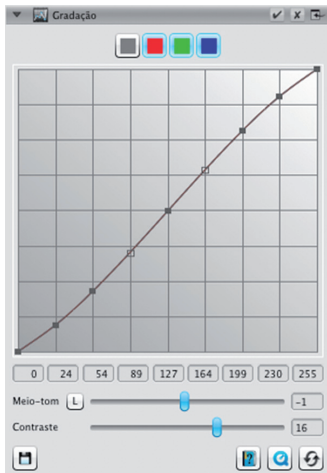
- Se você deseja ajustar o histograma para um canal de cor RGB separadamente, selecione-o com o botão da respectiva cor sobre a curva. O botão cinza representa todos os três canais de cor.
- O segundo controle deslizante, “Remoção de distorção de cor” remove distorções de cor à medida que for arrastado para a direita.

4-3. Gradação



Em fotografia, a curva de densidade ou gradação descreve a relação entre exposição e o escurecimento do filme. A inclinação da curva é chamada de valor gama, a diferença entre densidade mínima e máxima é chamada de gama de densidade. Ajustar a curva de gradação pode, por exemplo, realçar detalhes em sombras e realces.

- Mova o controle deslizante de tons médios sob a curva para clarear ou escurecer os tons médios. Você pode também ajustar o contraste com o controle deslizante correspondente. Para aperfeiçoamento, você pode mover diretamente os nós na curva com o mouse.
- Se você deseja ajustar a gradação para um canal de cores RGB separadamente, selecione-o com o botão da respectiva cor sobre a curva. O botão cinza representa todos os três canais de cores.



4-4. AACO (Otimização autoadaptativa)



AACO é uma ferramenta para correção de contraste em áreas mais escuras da imagem, sem influenciar detalhes nas áreas mais claras. Assim, AACO pode ser muito útil para revelar mais detalhes nas áreas escuras.

- Use a “Intensidade” controle deslizante para ajustar a potência do efeito de otimização de contraste. “Largura da sombra”, define o limiar tonal para a aplicação da correção.



4-5. GCC (Correção de cor global)



A correção de cor global controla o balanceamento de cor de toda a imagem. Distorções de cor, que frequentemente aparecem em slides e filmes mais antigos, já podem ser removidos antes da digitalização.

- Para uma correção global de cor, basta mover o ponto preto dentro da roda de cores para uma posição adequada. Qualquer alteração é imediatamente exibida na Janela Principal.
- Para aperfeiçoamento, você pode utilizar o mouse para clicar em uma das cores dispostas em torno da roda de cores. O equilíbrio de cor da imagem então mudará um pouco em relação a essa cor.



4-6. SCC® (Correção de cor seletiva)

ACR (Restauração de cor adaptativa)



Utilizando a Correção seletiva de cor SCC, é possível otimizar especificamente cores individuais sem afetar nenhuma das outras cores. A Restauração de cor adaptativa ACR é uma ferramenta para correção de cores pálidas e desbotadas e para adaptação de cores supersaturadas.

- Selecione a cor que você deseja ajustar com o mouse na caixa de diálogo do SCC. Depois, escolha a entrada do menu correspondente que melhor descreve a mudança de cor que você deseja aplicar. Como exemplo, a entrada "mais verde +" produz uma alteração maior da cor escolhida para o verde que apenas "mais verde". Em seguida, ajuste a cor à sua preferência utilizando o controle deslizante vertical.
- Clique no botão "ACR" para uma restauração automática de cor ou ajuste você mesmo a saturação de cor utilizando o controle deslizante horizontal.

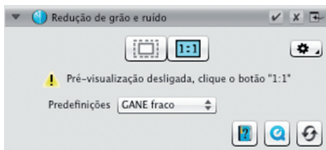


4-7. GANE® (Eliminação de grão e ruído)



Em resoluções muito altas de digitalização, o grão do filme do material fotográfico pode se tornar visível na tela. Igualmente desagradável é o ruído que pode ocorrer com processos de gravação digital por várias razões. A supressão de grãos e ruídos GANE elimina estes efeitos ou os reduz consideravelmente.

- A Eliminação de grão e ruído GANE® pode ser ajustada em três etapas. Escolha entre os pré-configurados "GANE fraco", "GANE médio" ou "GANE forte" para uma leve, média ou alta redução de ruído.
- Para pré-visualizar seus ajustes, uma detalhada pré-digitalização de uma seção de imagem representativa é necessária. Portanto, clique no botão de "1:1".

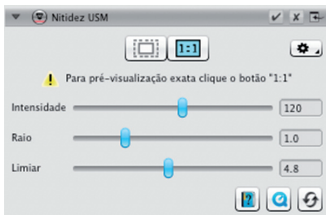


4-8. USM (Máscara de nitidez)



Unsharp Masking é o nome de um método para aumento da nitidez de uma imagem com uma cópia borrada dessa mesma imagem. SilverFast utiliza parâmetros adicionais, como valores de brilho para aumentar a nitidez, para que os valores de cor e saturação da imagem não sejam afetados.

- Selecione um nível adequado de nitidez com uma pré-configuração de "Auto nitidez mínima" para "Auto nitidez máxima" na janela de controle ou defina o grau exato de nitidez utilizando diretamente o controle deslizante.

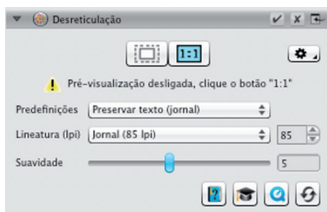


4-9. Desreticulação



Originais impressos sempre terão uma retícula criada durante o processo de impressão a partir dos pontos individuais da impressora. Ao fazer a digitalização com alta resolução, essa retícula pode se tornar visível e se sobrepor a outras retículas, criando os incômodos efeitos Moiré. A Desreticulação SilverFast pode automaticamente detectar e remover essa retícula de impressão.

- Se você conhece a retícula de impressão do seu original, você pode diretamente configurá-la na janela de controle. Selecione o item "Personalizado" do menu "Lineatura (lpi)" e ajuste-a em lpi. Caso você não conheça a retícula, selecione o item de menu "Automático" ou um valor padrão adequado.
- Abaixo, você encontrará um controle deslizante que serve para determinar o limiar do qual a funcionalidade de Desreticulação está tomando efeito.
- Para pré-visualizar suas configurações, a pré-digitalização de uma parte representativa de uma imagem é necessária. Portanto, clique no botão "1:1".

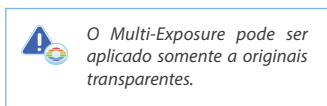


4-10. SilverFast Multi-Exposure®



A gama dinâmica, ou seja o número de níveis de cinza de originais transparentes, pode ser tão ampla que scanners convencionais não conseguem capturá-la completamente. Nesse caso, detalhes de imagem são perdidos, especialmente nas sombras. SilverFast Multi-Exposure aumenta a gama dinâmica efetiva do scanner executando duas digitalizações com diferentes tempos de exposição. Essas duas digitalizações são então calculadas para a imagem final.

- Você pode ativar e desativar o Multi-Exposure, clicando no ícone na barra de ferramentas padrão sobre a janela principal. O Multi-Exposure requer mais tempo para executar a digitalização, mas, em compensação, melhora visivelmente os resultados.



ativo



inativo

4-11. iSRD (Eliminação infravermelho de poeira e arranhões)



Slides e negativos frequentemente possuem pequenos arranhões ou partículas de pó que podem se tornar muito evidentes com o aumento de imagem no processo de digitalização. A iSRD utiliza o canal infravermelho para detectar tais defeitos, que um algoritmo inteligente então remove da imagem. A SRD não usa um canal infravermelho.



- Selecione „Modo de correção“ do menu „Exibição“ na caixa de diálogo iSRD para utilizar o iSRD no modo automático. Caso você deseje ajustar você mesmo a sensibilidade da detecção de defeitos, selecione o





A iSRD pode ser aplicada apenas a originais transparentes, SRD também para originais reflexivos.

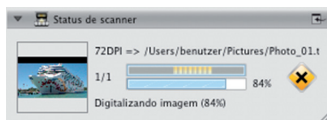
de menu “Modo de correção”. Utilize o controle deslizante “Detecção” abaixo para ajustar a força de detecção.

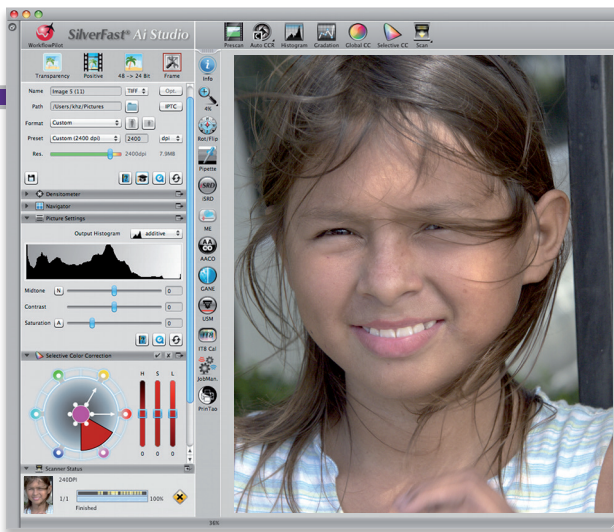
- O uso do SRD é muito semelhante, porém não possui modo automático. Além da sensibilidade de detecção de defeitos, você precisa utilizar dois controles deslizantes adicionais para ajustar também o tamanho mínimo dos defeitos e a intensidade com a qual estes devem ser tratados.
- Use os botões branco e preto para determinar se artefatos escuros, claros ou ambos os tipos de artefatos devem ser corrigidos.
- Para pré-visualizar suas configurações, uma pré-digitalização de uma seção de imagem representativa é necessária. Portanto, clique no botão “1:1”.



5. Escolher destino e iniciar digitalização

- Escolha seu formato de arquivo desejado (TIFF, PSD, JPEG, JP2) no menu suspenso na janela de controle. Utilize o botão “Opt.” para ajustar as configurações de formato de arquivo quando necessário.
- Use o campo de texto “Nome” para inserir um nome para o arquivo de imagem a ser criado e clique no botão do ícone de pasta para escolher uma pasta, na qual você deseja salvar sua digitalização. Alternativamente, você pode digitar diretamente o destino para sua digitalização no campo de texto “Caminho”.
- Todas as configurações importantes estão ajustadas agora, e você pode iniciar a digitalização propriamente dito. Portanto, clique no botão “Continuar” na janela de controle superior.
- Uma barra de progresso informa sobre o tempo restante necessário para a digitalização. Em seguida, o arquivo de imagem é armazenado no seu disco rígido, e SilverFast é reconfigurado, permitindo que você continue com a próxima digitalização.
- Caso você tenha acidentalmente iniciado o processo de digitalização, você pode abortá-lo com um clique do mouse no botão “Cancelar”.






LaserSoft Imaging AG
 Luisenweg 6-8 • 24105 Kiel • Deutschland
 Tel.: (+49) 431-56009-0
 Fax: (+49) 431-56009-96
 Support: www.SilverFast.de/support
 Info: www.SilverFast.de

Systemanforderungen:

- Mac OS:
- Intel®-Prozessor
- Mac OS X v10.5 bis 10.10
- Windows:
- Prozessor: Minimum 2 GHz
- Microsoft® Windows® XP mit Service Pack 3, Windows Vista® Home Premium, Business, Ultimate oder Enterprise (32 Bit und 64 Bit), Windows 7 oder Windows 8 (32 Bit und 64 Bit)
- 2 GB RAM (4GB RAM empfohlen)
- 10 GB freier Festplattenspeicher
- 1024 x 768 Bildschirmauflösung
- DVD-ROM-Laufwerk
- QuickTime®-Player, PDF-Reader

*SilverFast wird individuell an Scanner und Betriebssysteme angepasst. Bitte überprüfen Sie die Verfügbarkeit der Software und Features für Ihr Gerät und Betriebssystem unter:

www.SilverFast.de/sf/product

SilverFast® und LaserSoft Imaging™ are registered trademarks of LaserSoft Imaging AG, Germany. All mentioned trademarks are the protected trademarks of the respective owners (Patents: EP 1594301, EP 1744278).


LaserSoft Imaging, Inc.
 7441 N. Tamiami Trail • Sarasota • FL 34243 • USA
 Phone: (+1) 941-351-9400
 Fax: (+1) 941-351-9402
 Support: www.SilverFast.com/support
 Info: www.SilverFast.com

System Requirements:

- Mac OS:
- Intel®-Processor
- Mac OS X v10.5 through 10.10
- Windows:
- Processor: Minimum 2 GHz
- Microsoft® Windows® XP with Service Pack 3, Windows Vista® Home Premium, Business, Ultimate or Enterprise (32 bit and 64 bit), Windows 7 or Windows 8 (32 bit and 64 bit)
- 2 GB of RAM (4GB of RAM recommended)
- 10 GB of available hard-disk space
- 1024 x 768 display resolution
- DVD-ROM drive
- QuickTime® Player, PDF Reader

*SilverFast is individually adjusted to scanners and operating systems. Please check the availability of software and features for your device and operating system at:

www.SilverFast.com/sf/product

