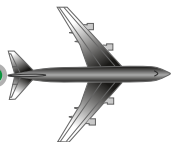


SilverFast - Pioneer in Digital Imaging



SilverFast[®] 8

プロフェッショナル
スキャナー・ソフトウェア



日本語



SilverFast® ソフトウェアライセンス契約

必ずこのライセンス契約をお読みになり、ライセンス契約を受諾された上で、このソフトウェアパッケージを開封し、SilverFast ソフトウェアをご利用ください。以下に記載されている諸条件を承諾いただけない場合は、ソフトウェアを開封されることなく、速やかに LaserSoft Imaging AG までご返送ください。

SilverFast® は、色分解したり、プリントファイルを作成するための画像ファイルを生産するためのソフトウェア及びサポート文書で構成されるソフトウェアパッケージです。この文書は、ライセンス契約であり、購入契約にはあたりません。LaserSoft Imaging AG は、SilverFast® の開発に従事しており、またソフトウェアとそのコピーに関するすべての権利を有します。

1. 著作権

(1) ライセンシーは、ソフトウェアの著作権が、ソースコード並びにオブジェクトコードの形式において LaserSoft Imaging AG に属することを同意していただく必要があります。

(2) 文書並びにソフトウェアは、著作権法によって保護されています。あらゆる画像を含む不正使用は、補償的損害賠償請求に発展する恐れがあります。

2. ライセンス

(1) LaserSoft Imaging AG によってライセンシーは、SilverFast のオブジェクトコード及びサポート文書の専ら私的な使用に限られた譲渡不可のライセンスが与えられます。ライセンスの期限は、ソフトウェアライセンス契約期間に限定されます。

(2) このライセンスは、一台のコンピューターにのみ有効です。複数のプロセッサ又は様々な場所で同時に利用するためには、複数のライセンスが必要になります。

(3) ライセンシーが私的な利用におけるバックアップコピー以外の目的で、このソフトウェアを部分的にコピーしたり、ソフトウェアのすべてをコピーすることは認められていません。このことは、付属文書にも該当します。

(4) このソフトウェアには機密情報が含まれています。このライセンスは、ライセンシーがソフトウェアを変更したり、調整したり、デコンパイルしたり、ディスアセンブルすること、あるいはまた、ソースコードを検索することを認められていません。

(5) このソフトウェアをレンタルやリース、貸貸したり、あるいはまた貸し出ししたりすることは認められていません。第三者にソフトウェアを引き渡す場合は、いかなる理由においても、LaserSoft Imaging AG の書面による承認が必要になります。LaserSoft Imaging AG が上記を承諾するのは、次の条件下に限られます。

(a) ライセンシーが、LaserSoft Imaging AG のソフトウェアのライセンス契約の遵守を内容とする新たなユーザーの書面による承諾を提示した場合。(b) ライセンシーが (バックアップ) コピーをもちや保持しない場合。さらに、LaserSoft Imaging AG に対して書面により、すべてのソフトウェアのオリジナルコピーを新たな所有者に譲渡し、またすべての自ら作成したコピーを削除したことを保障する場合。

(6) LaserSoft Imaging AG は、ライセンシーの会社名と会社ロゴを、ライセンシーが LaserSoft Imaging AG の顧客であることを証明するために、広報活動やマーケティングにおいて使用することができます。

3. ライセンスの発行日と期限

(1) ライセンスは、ソフトウェアパッケージを開封した日より有効になります。ライセンス契約は、LaserSoft Imaging AG 又はライセンシーによって解除されるまで有効です。

(2) ライセンス契約は、以下の場合に解除されます。(a) ライセンシーがこの契約又はその一部を侵害した場合、LaserSoft Imaging AG は、書面にてライセンシーとの契約を解除する権利を有します。(b) ライセンシーは、LaserSoft Imaging AG への書面にて、下記の第4条項の前提条件を満たしている場合にのみ、このライセンスを解消することができます。ライセンシーが書面による通知とともに、開封したソフトウェアパッケージを LaserSoft Imaging AG に返信し、コンピューターに保存されているソフトウェアのコピー及びバックアップの目的で作成したコピーを破壊した場合。

4. 保証条件

(1) ソフトウェアは、現時点において弊社が誇る最新の状態で配送されています。LaserSoft Imaging AG では、ソフトウェアの特定の使用目的やライセンシー個々のソフトウェアに対するご要望に応じていることを、明示的にも暗示的にも保証しておりません。ソフトウェア開発には常日頃多大な努力を積み重ねておりますが、潜在的なソフトウェアのエラーにつきましては、保証の対象外であることを予めご了承ください。

(2) ソフトウェアに顕著な不具合がないか、ソフトウェア開封後14日以内にご確認ください。顕著な不具合がございましたら、LaserSoft Imaging AG まで書面にてご連絡ください。またその他、お気づきの点がございましたら、お気軽にご連絡ください。もしこの期間内にご連絡いただけない場合は、ソフトウェア及び付属文書につきまして、交換品発送の必要がないものと判断させていただきますこと、予めご了承ください。

(3) 顕著な不具合がございましたら、LaserSoft Imaging AG が、ライセンシーに新たなバージョン (又は交換品) を発送するか、あるいは相応しい期限内に不具合について解消させていただきまします。もし、LaserSoft Imaging AG 側の事情より、この期間に契約時の契約に応じたご利用期間をご提供できない場合、ライセンシーは、契約時の価格の減額、又は契約の解消を要求する権利を有します。

(4) ライセンシー側の主張を保障するにあたり、ソフトウェアを書面にてご返送ください。返送料につきましては、LaserSoft Imaging AG 側で負担いたします。

5. 責任制限

(1) LaserSoft Imaging AG は、故意又は重大な過失が原因で死亡事故や人体損傷を招いたり、健康に危害が及ぶに至った場合、ドイツ製造物責任法に基づき、又 LaserSoft Imaging AG が保証責任を負うものとされる限りにおいてその責任を無制限に負うものとします。

(2) 軽度の過失が原因で人体損傷を招いた場合、契約上の目的を果たすため不可欠 (基本的義務) である限り、LaserSoft Imaging AG の賠償責任は、業務上過失の種類に従い、予見が可能であり、典型的である損害の度合いに応じたものと限定されます。

(3) 上記以外の LaserSoft Imaging AG の賠償責任は、除外されるものとします。とりわけ LaserSoft Imaging AG は、上記の第1及び第2規定に明記されていない限りにおいて、初期不良に関する賠償責任を負わないものとします。

(4) 上記の賠償責任の限定は、LaserSoft Imaging AG の従業員や代表者、団体や機関を対象とする個人賠償責任においても同様にして適用されます。

6. 商標

SilverFast 並びに文書に記載されているその他の商標名やロゴ (他社のものも含む) は、LaserSoft Imaging AG 又は各所有者の (登録) 商標です。これらの商標やロゴ、文書やスクリーンショットなどを使用する際は、LaserSoft Imaging AG ないし商標所有者の許可が必要になります。不正使用は、保障的損害賠償請求に発展する恐れがあります。

7. 条項の無効

この契約の個々の規定が、いかなる理由からでも無効であったり、無効となる場合、又、追加的な規定が加わる場合においても、その他の契約が無効になるものではありません。無効な規定の代わりに、又は追加的な規定が必要な箇所に、場合によっては、法的な可能性の範囲内でもっとも当事者の本来の意図に近い規定が適及的に置き換えられることがあります。

8. 契約の変更

契約の変更は、書面によるのみ承認されます。

9. 準拠法

この契約はドイツ法に準拠しています。国際物品売買契約に関する国連条約 (CISG) は、適用されていません。

2

はじめに



顧客各位

この度は、LaserSoft Imaging 社が誇る品質の製品をご選択いただき誠にありがとうございます。既に 15 年来、当社ではとりわけスキャナーソフトウェアの分野で長きに渡って標準としてご愛顧いただいている画像処理用ソフトウェア SilverFast の開発及び配給に従事しております。

SilverFast 8 用に新たに開発されたワークフローパイロット(WorkflowPilot®) は、我が社専門スタッフの10年以上に渡る経験の核心です。この直感的操作が可能なツールによって、ユーザー個々のワークフローに必要なすべてのステップを適切な順序にしたがって処理することができます。SilverFast のリアルタイムコンセプトによって、ユーザーは何らかの変更を加えると同時にメインウィンドウでそれを確認することが可能なため、とりわけ作業が簡単になります。

WorkflowPilot®, 自動的な画像の視覚化、QuickTime Moviesによって当社のソフトウェアを SilverFast SE のバージョンでご利用いただきやすくなっていますが、NegaFix®, SRD®や iSRD®のような独自の機能のヴォリュームには対応していません。SilverFast SE Plus 独自の信頼性を保つために、Multi-Exposure®やAACOのような追加機能として アドヴァンスの方の為にSilverFast SE Plus を責任をもってお勧めします。当社のプロフェッショナルバージョン、SilverFast Ai StudioでAuto IT8 Calibration やその他のハイライトお楽しみください。

SilverFast ソフトウェアでスライドや写真、ネガのデジタル化をお楽しみいただくとともに、その成果にご満足いただければ幸いです。

« SilverFast - デジタル画像処理技術のパイオニア »

敬具

Karl-Heinz Zahorsky

LaserSoft Imaging AG 社長兼創業者、2011 年 8 月、キールにて

サポート及びお問い合わせ先に関する情報

ホームページ: <http://www.SilverFast.jp>

オンラインサポート: <http://www.SilverFast.com/support>

フォーラム: <http://forum.SilverFast.com>

サポートホットライン: (+49) (0)431-5600938

ファックス: (+49) (0)431-562847





SilverFast 8をインストールされる前に、スキャナードライバーをインストールしてください。

インストール方法 Apple Mac OS X

SilverFast 8 supports Intel Mac (OS X v10.5 - 10.7)

- SilverFast DVD をディスクドライブに設置して頂くか、SilverFastの Webサイトから適応したデータをダウンロードして下さい。インストールプログラムをスタートさせて下さい。
- インストールの過程の始めに表示される、「重要事項」をお読みになり、当社のライセンス契約をお読みになって、ご同意をお願いします。
- 次に、QuickTimeや他のドキュメントなど、どのコンポーネントを追加するか、選択して、チェックボックスにチェックを入れて下さい。
- „インストール“をクリックして頂くと、SilverFastがご使用のMacにコピーされます。
- SilverFastを初めてご使用頂く前に、ご使用のバージョンをシリアルライズして頂くことが重要です。„シリアルライズと登録“にご注意下さい。



- SilverFast 8 Application
- Scanner Profiles
- Add-Ons
 - Documentation
 - Movies
- IT8 Reference Files
- Adobe Photoshop PlugIn

インストール方法 Microsoft Windows

(Windows 7, Vista and XP)

- SilverFast DVD をディスクドライブに設置して頂くか、SilverFastの Webサイトから適応したデータをダウンロードしてください。インストールプログラムをスタートさせて下さい。
- まず初めに、言語を選択して下さい。
- その後、当社のライセンス契約をお読みになり、ご同意をお願いします。
- 次に、QuickTimeや他のドキュメントなど、どのコンポーネントを追加するか、選択して、チェックボックスにチェックを入れてください。
- SilverFastをご使用のPCのハードディスク上のどこに保管するかご選択ください。
- „インストール“をクリックして頂くと、SilverFastがご使用のPCにコピーされます。
- 最後にいくつかの重要事項が書かれている、データ、“Read Me”を開いて頂く事ができます。
- SilverFastを初めてご使用頂く前に、ご使用のバージョンをシリアルライズして頂く事が重要です。„シリアルライズと登録“にご注意下さい。



シリアルライズ

SilverFast をご使用いただく前にシリアルライズして頂く必要があります。つまり、ご購入時に受領されたシリアルナンバーをインプットして頂くということです。



SilverFast 8 をスタートさせる前に、を起動させて下さい。

- ・ スキャナーを起動して頂き、SilverFastをスタートして下さい。
- ・ „イメージソース“の中からご使用になるスキャナーを選択してください。
- ・ „言語の選択“からご使用になる言語を選択してください。
- ・ „スタート“ボタンをクリックして下さい。

- ・ SilverFastを初めてご使用になるとき、ダイアログのウィンドウを開き、お名前(First Name, Last Name)シリアルナンバーをインプットしてください。
- ・ 最後に、最後に、„アンロック“をクリックしてください。
- ・ SilverFast 8がご利用になれます。



SilverFastDVDご購入時にご使用になったお名前をインプットして下さい。

SilverFastのシリアルナンバーをお持ちではない場合、デモライセンスをお選びいただくと、SilverFastを30日間無料でお試しください。

登録

SilverFastをシリアルライズして頂いた後、ご使用のSilverFastのバージョンをオンライン登録されることをお勧めします。自動的にダイアログのフェンスターが開かれます。

SilverFastの登録をしていただいた後には、当社のウェブサイトから定期的に無料でアップデートプログラムをダウンロードできます。

登録に関して、二ヶ月に一度の割合で発行される当社のニュースレターを定期購読して頂くと、お使いいただいているスキャナーの最新のインフォメーション等をお伝えできると思います。



©2011 LaserSoft Imaging AG, LaserSoft Imaging, SilverFast, SilverFast HDR, SilverFast Multi-Exposure, ACR, CANE, HDRPP, Negative, ScanFast, SRO, SRO, SCL, SCIC, Print for are registered trademarks of LaserSoft Imaging AG, Germany. All mentioned trademarks are the protected trademarks of the respective owners.


Patents: EP 15194301, EP 1744278

Image Source

Language selection

Dialog

Bitte geben Sie Ihre SilverFast-Seriennummer ein:



Vorname

Nachname

Firma

Seriennummer

Title:

First Name, Last Name

Address:

ZIP / Postal Code, City:

State / Province:


Company:

Country:

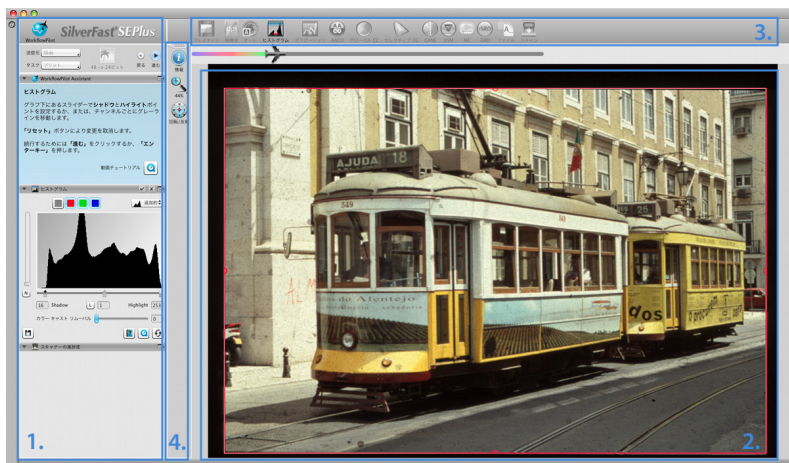
Email address

Email (ire-type)

Manufacturer:

 Yes, please.

SilverFast 8 の新たなコンセプト: ワークフローパイロット



1. コントロールウィンドウ
2. メインウィンドウ
3. 標準ツール
4. 特殊ツール

唯一無二のワークフローパイロット (WorkflowPilot®) は、SilverFast 8 の心臓部です。すでにご好評いただいているスキャンパイロット (ScanPilot®) の絶え間ない進化の結果、初心者のみならずプロをも魅了する画期的でハイエンドなスキャン処理用ワークフローツールが生まれました。

SilverFast に統合されたワークフローパイロットによって、必要なすべての作業ステップを適切な順序にしたがって処理することが可能になり、完璧なスキャン結果をもたらします。

どの材質をどのような使用目的にデジタル化するかにしたがって、ワークフローパイロットのスタート後にたどるべく作業ステップは異なります。ワークフローパイロットは、SilverFast ツールを誤った順序で使用することに起因する潜在的な誤操作を防ぎます。もちろん上級のユーザーは、ワークフローパイロットを使用せずに自由に作業することも可能です。

ワークフローパイロットを有効化 / 無効化する

- ワークフローパイロットは、コントロールウィンドウ左上の記号をマウスでクリックすることによって有効化 / 無効化することができます。
- 一般的に、またとりわけ初心者の方にはワークフローパイロットのご利用をお勧めします。



有効

無効



手動モードからワークフローパイロットに切り替える際には、すべての手動で設定した調整が消去されます。

SilverFast 8 の新たなコンセプト: 制御要素

以下の各節では、SilverFast 8 ユーザーインターフェースの重要な構成要素を説明します。

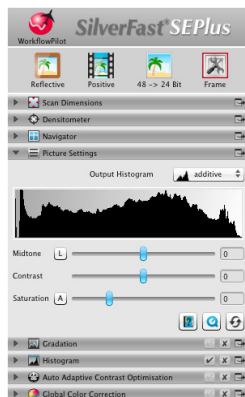
1. コントロールウィンドウ

コントロールウィンドウには、SilverFast ツールを設定するための一連のダイアログが表示されます。矢印ボタンをマウスクリックすることによって、それぞれのダイアログを開いたり、開いたりすることができます。

ワークフローパイロットで作業する際は、コントロールウィンドウにワークフローで今処理すべきステップのツールダイアログが常に自動的に開きます。

チェックマークを付けたり、消去することによって、それぞれのツールを有効化したり、無効化することができます。

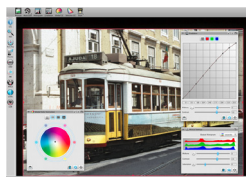
„x” ボタンは、ツールを完全に終了するために用います。行った設定は、その際は消去されます。



2. メインウィンドウ

大きなメインウィンドウには、常に現在のプレスキャンが表示されます。どの画像最適化も、ここにリアルタイムに再現されるため、後のスキャン結果画像を予め目で確認することができます。

またメインウィンドウは、コントロールウィンドウのダイアログを表示するために使用することもできます。そのためには、一つのダイアログをマウスでドラッグして希望する位置に移動するのみです。ダイアログを再びコントロールウィンドウの元の位置に戻すためには、矢印ボタンを一回クリックします。



3. 標準ツールバー

水平のツールバーには、ほとんど常に必要な標準ツールが含まれています。記号内の赤い点は、このツールが有効であり、画像最適化が実行中であることを示します。

ワークフローパイロット使用時には、ここにまたワークフローに必要なさらなる特殊ツールが表示されます。ツールは左から右の順に使用して行きます。その際、有効なツールは常にカラー表示されます。



4. 特殊ツールバー

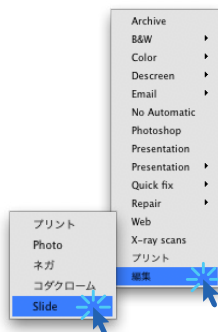
垂直のツールバーには、すべての画像にとって必ずしも必要ではない幾つかの特殊機能が含まれています。有効なツールは、ここでも赤い点で示されます。

ワークフローパイロットでスキャンする際の5つのステップ

1. 原画とスキャン目的の選択
2. プレビュースキャン
3. スキャン解像度の選択
4. 画像最適化の調整
5. 保存先の選択とスキャン開始

1. 原画、カラーモード及びびカラーモードの選択

- まず初めに、コントロールウィンドウの「送信元 (Source)」から、スキャンする原画の種類を選択します。
- 次に「タスク (Task)」で、スキャン目的を選択します。さらに „Archive“ (アーカイブ)、 „Edit“ (編集)、 „Print“ (プリント)、 „Web“ (ウェブ) 及び原画に問題がある場合に素早く修正する „Quick-Fix“ などのさらなるオプションを選択します。
- その他、この時点でカラースキャン又は白黒スキャンを選択します。



2. プレビュースキャン

- コントロールウィンドウの「スタート (Start)」ボタンによって、ワークフローパイロットを開始します。ワークフローパイロットによって、設定に応じて必要な処理ステップのすべてが適切な順序で表示されます。まず初めにプレビュースキャンが作成され、大きなメインウィンドウに表示されます。
- 次に赤色のスキャンフレームをマウスで希望する大きさにドラッグします。必ずスキャンフレームが原画以内に収まるようにし、プレビューウィンドウ内の原画の外側の白や黒の領域が含まれないようにしてください。
- どの処理ステップにおいても、その都度左側のコントロールウィンドウにダイアログがツール設定に関する制御要素とともに開きます。それぞれのダイアログには、設定を保存したり、変更をリセットしたり、ツールの使い方を説明する相応しいヘルプのテキストや QuickTime 動画を開くボタンがあります。
- それぞれの処理ステップを終了する度に、コントロールウィンドウの「進む (Continue)」ボタンをクリックして、ワークフローパイロットで次の SilverFast ツールに進んでください。「戻る (Back)」ボタンでいつでもその前の処理ステップに戻ることができます。現在の設定はそのまま保たれます。



開始



設定を 保存



設定を リセット



ヘルプを 開く



QuickTime 動画
を開く



禿上がる



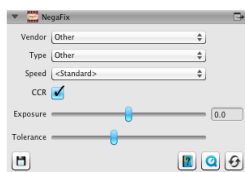
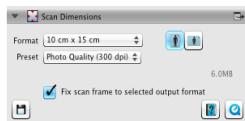
続ける

3. スキャン解像度の選択

- コントロールウィンドウ内の「スキャン範囲」でフォーマットと解像度を選択します。
- インクジェットプリンタ又はレーザープリンタで印刷する場合の解像度としては、200 ~300 dpi をお勧めします。アーカイブする場合は、可能な限り高い解像度をお勧めします。

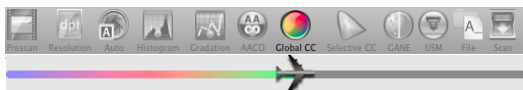


「ネガ (Negative)」を画像の送信元として選択した場合は、「NegaFix」のダイアログが下方に表示されます。ここで製造元、フィルムの種類及びネガの露光時間を選択してください。



4. 画像最適化の調整

- 選択したワークフローにしたがって、様々な画像補正を行うための一連の標準ツールがワークフローパイロットによってステップ順に表示されます。加えられた変更は、大きなメインウィンドウによって、その都度リアルタイムで実際のカラーとともに目で確認することができます。



「アーカイブ (Archive)」を画像の保存先フォーマットとして選択した場合は、画像データが変更されずにアーカイブされます。そのままステップ 5 に進んでください。



エキスパートのモジュールをアクティブにするためにAi Studioのそれぞれのツールのダイアログには追加のボタンが用意されています。

エキスパートのダイアログはより細やかなイメージへ拡張した機能を提供します。

Ai Studioバージョンのいくつかのツールダイアログはそのため、ハンドブックで簡単に説明されています。

4-1. 自動画像最適化



インテリジェントな SilverFast 自動調整によって、スキャンする原画の分析が開始され、自動的に様々な SilverFast ツールが画像最適化を行うために使用されます。

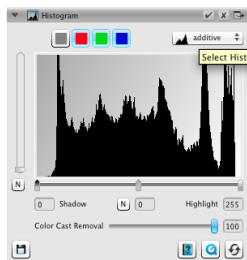
- 次の 4-2 から 4-11 までのステップでは、希望に応じた変更を行うために、これらの調整を任意に修正し直したり、すべてリセットすることができます。

4-2. ヒストグラム



ヒストグラムは、画像の色調値の頻度を測定目盛り付き垂直バーの図によって再現するとともに、画像のコントラスト範囲や明るさの情報を示します。ヒストグラムによって、過小又は過度露光を簡単に調整することができます。

- ヒストグラムの下方に、3つのスライダーがあります。黒点を調整するためには左のスライダーを移動し、白点を調整するためには右のスライダーを移動してください。「N/L」ボタンによって、線形表示と対数表示を切り替えることができます。



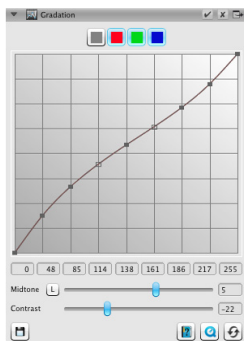
- ヒストグラムを個々の RGB カラーチャンネル別に調整する場合は、カーブ上方の相応しいカラーボタンを選択します。グレーのボタンは、3つのすべてのカラーチャンネル用です。
- 2つ目のスライダー「カラー キャスト リムーバル」は、カラーキャストを除去するために使用します。右にスライドするほど、より多く除去されます。

4-3. グラデーション



写真においてグラデーションカーブ又は濃度カーブは、フィルムの露出と光学濃度間の関係を示します。グラデーションカーブの勾配はガンマ値、最大と最小濃度の差は濃度域と呼ばれます。グラデーションカーブを調整することによって、例えばシャドウやハイライトの細部を明確にすることができます。

- 中間トーンを明るくしたり暗くするためには、グラデーションカーブ下方の中間トーンスライダーを移動します。コントラストは、相応しいスライダーを同様に移動することによって調整することができます。細部を調整するためには、グラデーションカーブ上のポイントを直接マウスで移動します。
- グラデーションを個々の RGB カラーチャンネル別に調整する場合は、カーブ上の相応しいカラーボタンを選択します。グレーのボタンは、3つのすべてのカラーチャンネル用です。

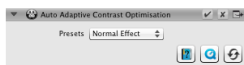


4-4. AACO (自動適応式コントラスト最適化)



ツール AACO は、明るい画像領域に影響を及ぼすことなく、暗い画像領域の修正を行うために使用します。このツールによって、暗い領域の細部がより見えるようになります。

- コントロールウィンドウのプリセットで、低コントラストの場合は „Low Effect”、標準コントラストの場合は „Normal Effect”、高コントラストの場合は „High Effect” を選択してください。



4-5. GCC (グローバル色補正)



グローバル色補正は、画像全体のカラーバランスを制御するために使用します。このツールによって、とりわけ古いフィルムやスライドに見られるカラーキャストをスキャン前に除去することができます。

- グローバル色補正を行うためには、カラーホイール内の黒い点を適切な位置に移動するのみです。加えた変更はすぐにメインウィンドウに表示されます。
- 細部を調整するためには、カラーホイールの外側に位置するカラーの1つをマウスでクリックします。画像のカラーバランスは、微妙に移動したカラーへと変化します。

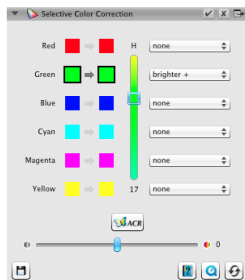


4-6. SCC® (セレクトィブ色補正) & ACR (適応カラー復元)



セレクトィブ色補正 (SCC) を使用することによって、他のカラーを変更することなく、目的とする個々のカラーを最適化することができます。適応カラー復元 (ACR) は、ぼやけたカラーや薄れたカラーを補正したり、色飽和が激しいカラーを調整するためのツールです。

- SCC ダイアログで調整するカラーをマウスで選択します。メニューから適応を希望する色補正についてももっとも相応しく記述されている項目を探します。その際、例えば項目 „greener+“ は、選択したカラーを „greener“ よりもさらに緑の方向へ大きく変更することを意味します。垂直スライダーで希望するイメージにしたがってカラーを調整します。
- ボタン „ACR“ をクリックして自動カラー復元を行うか、水平スライダーによって手動で色飽和を調整します。

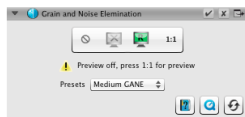


4-7. GANE® (粒度やノイズの除去)



スキャン解像度が非常に高い場合、写真の粒度が見えるようになることがあります。同様に、様々な原因によってデジタル画像に生じるノイズも目障りなものです。粒度やノイズを抑制することによって、これらの影響を明らかに減少させたり、妨げることができます。

- GANE® 粒度・ノイズ抑制は、3段階に設定することが可能です。プリセットでノイズ抑制のレベルにしたがって、弱い場合は「ライト GANE (Light GANE)」、中程度の場合は「中 GANE (Medium GANE)」、強い場合は「強調 GANE (Strong GANE)」を選択してください。
- これらの設定をプレビューするためには、表示画像の一部・トリミングの細部プレスキャンが必要になります。そのためには、「プレスキャン」ボタンをクリックしてください。

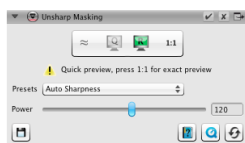


4-8. USM (アンシャープマスキング)



アンシャープマスキングは、ある画像の鮮明でないコピーを用いて画像の画質・鮮明度を高める方法です。SilverFast は、画質を鮮明にするために明度のようなさらなるパラメーターを使用しているので、画像の彩度や色度が影響されません。

- コントロールウィンドウのプリセットで、„Lowest Auto Sharpness“ から „Highest Auto Sharpness“ の希望するレベルの画像・鮮明度を選択するか、スライダーによって手動で正確な画像の鮮明度を確定してください。

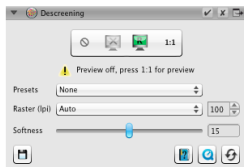


4.9. ディスクリーニング



印刷された原画には、印刷時に個々のプリンタのドットによって生じたスクリーンが必ず見られます。高い解像度でスキャンする際、このスクリーンがスキャン結果にも見られ、他のスクリーンと層を成して重なり合うと非常にわずらわしいモアレ効果が生じます。SilverFast ディスクリーニングは、こうした印刷時のスクリーンを自動的に検知し、除去します。

- 原画の印刷時におけるスクリーンを予め認知している場合は、コントロールウィンドの „Raster“ によって手動で設定することができます。そのためには、メニュー項目 „Custom (カスタム)“ を „Raster“ メニューから選択し、lpi でスクリーンを設定します。原画のスクリーンを予め認知していない場合は、メニュー項目 „Auto“ を選択するか、相応しい標準値を選択します。
- 下方に配置するスライダで、スクリーン除去のスレッシュホールド(閾値)を設定することができます。
- これらの設定をプレビューするためには、表示画像の一部・トリミングの細部プレスキャンが必要になります。そのためには、「プレスキャン」ボタンをクリックしてください。



4-10. SilverFast Multi-Exposure® (マルチ露光)



ダイナミックレンジ、つまり透明な原画のグレーレベルの数は、従来のスキャナーでは完全に捕らえきれないほど大きいことがあります。とりわけシャドウ内では、画像の細部が失われる可能性があります。SilverFast マルチ露光は、1つの画像に対して2つの異なる露光でスキャンし、これらを最終的な画像に計算し直すことによって、スキャナーの効果的なダイナミックレンジを高めます。

- マルチ露光機能はメインウィンドウ上方の標準ツールバーにあるアイコンをクリックすることによって有効化又は無効化することができます。マルチ露光には、より長いスキャン時間を要しますが、スキャン結果の画質が明らか違います。



有効



無効



マルチ露光は透明な原画のみに適用することが可能です。スキャナーによっては、マルチ露光をサポートできない場合があります。

www.SilverFast.com/sf/Multi-Exposure

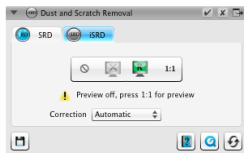
4-11. iSRD® (赤外線方式ダスト及びスクラッチリムーバル)



スライドやネガにはしばしばダスト粒子や小さなスクラッチが見られます。こうしたダストやスクラッチは、スキャンによって拡大されると非常に目立ちます。iSRD は、赤外線チャンネルを使用してこうした欠陥を検知し、内蔵アルゴリズムによって画像から除去します。これに対し、SRD は赤外チャンネルを使用しません。



iSRD は、透明な原画のみに適用することが可能です。これに対し、SRD は反射原画にも適用することが可能です。スキャナーによっては、iSRD をサポートできない場合があります。



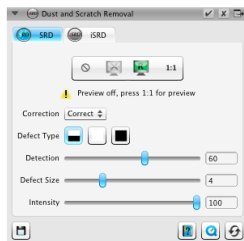
www.SilverFast.com/sf/iSRD

- iSRD を使用するためには、iSRD ダイアログの „Correction(補正モード)“ からメニュー項目 „automatic(自動)“ を選択します。ダストやスクラッチの検知度を手動で設定するためには、„Correct(補正)“ を選択します。さらに、下方のスライダー „Detection(検知)“ を使用して検知度を調整します。

- SRD もほとんど同様に使用することができます。ただし、自動モードを備えていません。欠陥の検知度に加え、その他のスライダーで処理する欠陥の大きさと強度を設定することができます。

- 黒と白のボタンによって、画像アーチファクトの暗さや明るさ、あるいは両方を補正すべきかどうか、確定することができます。

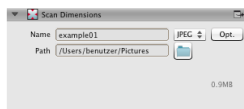
- これらの設定をプレビューするためには、表示画像の一部・トリミングの細部プレスキャンが必要になります。そのためには、「プレスキャン」ボタンをクリックしてください。



5. 保存先の選択とスキャン開始

- コントロールウィンドウのメニューから希望するファイルフォーマット(TIFF、PSD、JPEG、JP2)を選択します。必要に応じて、„Options(オプション)“ ボタンでファイルフォーマットを設定することができます。

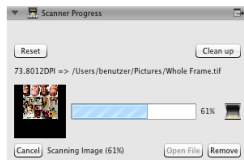
- „Name(名称)“ で作成するファイルの名称を入力し、ファイルのアイコンを伴ったボタンで、スキャンの保存先を選択します。スキャン用の保存先を直接 „Path(パス)“ のもとに入力することもできます。



- これですべての設定が終了しました。実際にスキャンを開始することができます。スキャンを開始するためには、コントロールウィンドウの „Continue(進む)“ ボタンをクリックしてください。

- 進捗バーには、スキャンに必要な残り時間が表示されます。スキャンが終了し、保存されると、SilverFast は次のスキャンを行うことができるようにリセットされます。

- 誤ってスキャンを開始してしまった場合には、„Cancel(キャンセル)“ ボタンをクリックすることによって、スキャンを中止することができます。





- LaserSoft Imaging AG • Luisenweg 6-8
24105 Kiel • ドイツの
Phone: (+1) 941-312-0690
Fax: (+1) 941-312-0608
Support: www.SilverFast.jp/support
Info: www.SilverFast.jp

システム環境

- Mac OS:
- Intel®-Processor
- Mac OS X v10.5 through 10.7
- Windows:
- Processor: Minimum 2 GHz
- Microsoft® Windows® XP with SP 3,
Windows Vista® Home Premium, Business,
Ultimate or Enterprise (32 bit and 64 bit)
or Windows 7 (32 bit and 64 bit)

- 2 GB of RAM (4GB of RAM recommended)
- 10 GB of available hard-disk space
- 1024 x 768 display resolution
- DVD-ROM drive
- QuickTime® Player, PDF Reader

* SilverFast は個々にスキャナーとオペレーションシステムに対応します。お使いのシステムおよびPCオペレーションシステムのための追加機能としてソフトウェアと将来性を以下のウェブサイトでご確認ください。
www.SilverFast.com/sf/product

SilverFast® と LaserSoft Imaging™ は LaserSoft Imaging AG, Germanyの登録商標です。すべての商標は占有者の商標によって保護されています。(Patents. EP 1594301, EP 1744278)

- 🇺🇸 LaserSoft Imaging, Inc.
PO Box 15949 • Sarasota • 34277 Florida • USA
Phone: (+1) 941-312-0690
Fax: (+1) 941-312-0608
Support: www.SilverFast.com/support
Info: www.SilverFast.com

System Requirements:

- Mac OS:
- Intel®-Processor
- Mac OS X v10.5 through 10.7
- Windows:
- Processor: Minimum 2 GHz
- Microsoft® Windows® XP with Service Pack 3,
Windows Vista® Home Premium, Business,
Ultimate or Enterprise (32 bit and 64 bit) or
Windows 7 (32 bit and 64 bit)

- 2 GB of RAM (4GB of RAM recommended)
- 10 GB of available hard-disk space
- 1024 x 768 display resolution
- DVD-ROM drive
- QuickTime® Player, PDF Reader

* SilverFast is individually adjusted to scanners and operating systems. Please check the availability of software and features for your device and operating system at:
www.SilverFast.com/sf/product

