

SilverFast - Pioneer in Digital Imaging



SilverFast[®] HDR Studio 8

Professionelle Bildbearbeitungs-Software



DEUTSCH



Clone-Tool



Vorwort

Fotos, Dias und Negative sind ganz natürlicherweise mit Bildstörungen behaftet, da sich auch bei sehr sorgfältigem Umgang ein Kontakt mit Staubpartikeln kaum vermeiden lässt; auch Kratzer sind nicht ungewöhnlich. Zur Beseitigung dieser Defekte enthält SilverFast die Werkzeuge iSRD (infrarot-basiert) und SRDx (software-basiert).

Bei gravierenderen Defekten, wie breiten Kratzern, großflächigen Beschädigungen und Fingerabdrücken, stoßen alle Werkzeuge zur Kratzerentfernung, auch iSRD und SRDx, aber an ihre Grenzen. Solche größeren Beschädigungen lassen sich mit ihnen zwar erkennen, aber nicht optimal korrigieren. Hier hilft das SilverFast Clone-Tool weiter.

Das SilverFast HDR Studio Clone-Tool

Das SilverFast Clone-Tool in SilverFast HDR Studio 8 ergänzt die Staub- und Kratzerentfernungs-Werkzeuge iSRD und SRDx. Das Clone-Tool ist ein Stempelwerkzeug und kopiert Bildinformationen aus einem ähnlichen, unbeschädigten Bildbereich in den zerstörten Bereich.

Neben der Kernfunktion zur Korrektur von Defekten bietet das Clone-Tool auch die Möglichkeit, ganze Bildbereiche komplett zu verändern, indem Details hinzugefügt oder entfernt werden.

Das Clone-Tool – Die Bedienelemente

Um das Clone-Tool zu aktivieren, klicken Sie in der vertikalen Werkzeugleiste auf den Clone-Tool-Button. Links im Werkzeug-Dock öffnet sich das zugehörige Dialog-Fenster.

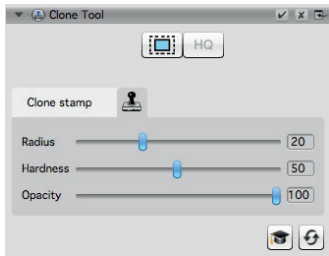
Der Clone-Tool-Dialog

Im Clone-Tool-Dialog nehmen Sie die Einstellungen zur Größe, Härte und Deckkraft des Stempels vor. Dazu finden Sie folgende Kontroll-Mechanismen:

- **Vorschau-Modus:** Die zwei nebeneinander liegenden Schaltflächen oben im Dialog legen fest, welcher Vorschau-Modus verwendet wird. Zur Verwendung des Clone-Tools ist der HQ-Modus Voraussetzung.
- **Radius:** Mit diesem Schieberegler bestimmen Sie die Größe, also den Durchmesser, des Stempels.
- **Härte:** Die Härte des Stempels regelt, wie weich oder hart der Übergang an der Stempelkante ausfällt.
- **Deckkraft:** Dieser Schieberegler legt fest, wie transparent oder undurchsichtig der Stempel beim Clonen aufträgt.



Das Clone-Tool ist nur in der Version SilverFast HDR Studio 8 und Archive Suite 8 enthalten.



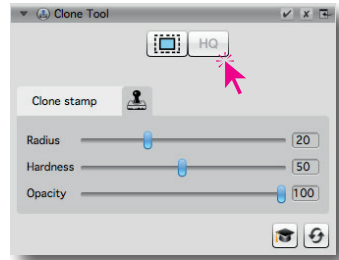
Das Clone-Tool – Die Verwendung

Aktivieren Sie das Clone-Tool und starten Sie die HQ-Vorschau mit Klick auf den HQ-Button.

Einstellen des Clone-Stempels

Stellen Sie den Clone-Stempel mit den drei Schieberegler Ihren Cloning-Präferenzen entsprechend ein. Beim Ziehen der Regler sehen Sie jeweils direkt den Effekt als Vorschau über dem Regler.

Sie können die Parameter des Stempels jederzeit verändern, während Sie mit dem Clone-Tool arbeiten.



Festlegen der Clone-Quelle

Die Clone-Quelle bezeichnet den Bereich des Bildes, aus dem Bilddaten in den Zielbereich kopiert werden. Wählen Sie also als Clone-Quelle einen Bereich, der demjenigen, den Sie überschreiben wollen, möglichst ähnlich ist.

Sie legen die Clone-Quelle fest, indem Sie die «ALT»-Taste gedrückt halten und den Stempel im Vorschau-Fenster mit der linken Maustaste auf den gewünschten Bildbereich setzen. (Vergleiche Seite 4 Bild 1)

Sie können jederzeit eine neue Clone-Quelle auswählen.



Vor dem Clonen muss ein Quellbereich mit «ALT»-Taste und Mausklick bestimmt werden.



Mit dem SilverFast Clone-Tool können selbst sehr starke Kratzer entfernt werden.

Das Clonen

Nachdem Sie die Clone-Quelle festgelegt haben, bewegen Sie den Stempel an die Stelle, die Sie überschreiben möchten. (Vergleiche unten Bild 2)

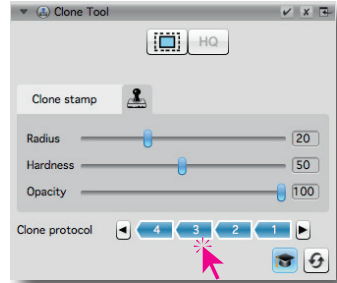
Halten Sie nun die linke Maustaste gedrückt und bewegen Sie die Maus über den defekten Bereich. (Vergleiche Bild 3)

Ein zweiter, von der Clone-Quelle aus mitlaufender Kreis mit Fadenzug zeigt stets die neue, sich während der Mausbewegung ändernde Clone-Quelle.

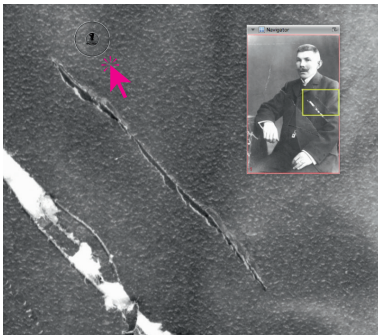
Das Clone-Protokoll

Im Experten-Dialog finden Sie mit dem Clone-Protokoll eine nummerierte History über alle für das aktuelle Bild durchgeführten Clone-Vorgänge.

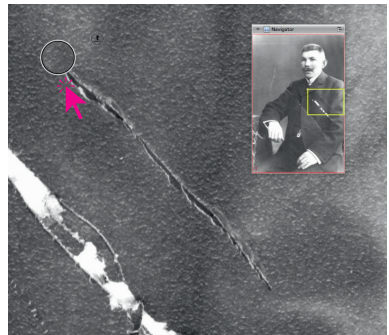
Klicken Sie auf einzelne Einträge, um die zugehörigen Clone-Vorgänge abzuschalten oder dann auch wieder zuzuschalten.



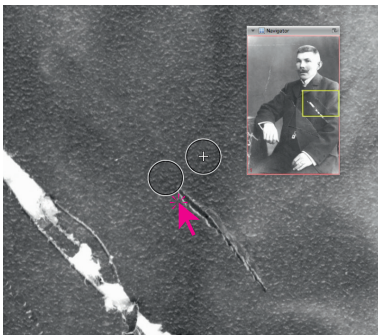
Ein beispielhafter Clone-Vorgang



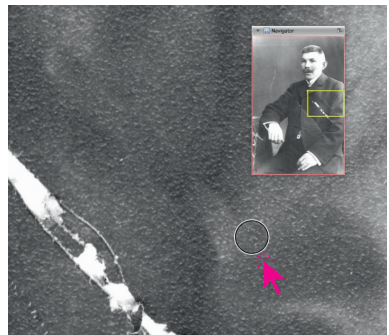
1. Festlegen der Clone-Quelle.



2. Beginn des Clone-Vorgangs am Kratzeranfang.



3. Der Stempel wird über den Kratzer bewegt.



4. Der Kratzer ist verschwunden.