

*SilverFast - Pioneer in Digital Imaging*



# SilverFast<sup>®</sup> 8

Professionelle Scanner-Software



DEUTSCH



## Stapel-Scan

Automatischer Dokumenten-Einzug



## Die SilverFast 8 Stapel-Funktionalität

Manche Filmscanner sind in der Lage, Kleinbild- und Mittelformat-Dias oder Filmstreifen automatisch einzuziehen. Das heißt, der Anwender transportiert den Filmhalter nicht per Hand von Bild zu Bild weiter, sondern betätigt einen Knopf am Scanner oder steuert den Einzug per Software.

Einige Scanner besitzen diese Funktionalität bereits ab Werk, während andere sich nachträglich über optionales Zubehör mit der Stapel-Funktion ausstatten lassen. Es gibt Scanner, die ganze Magazine mit 40, 50 oder sogar 100 Dias automatisch digitalisieren können. Das spart Zeit und eignet sich besonders gut zum Anlegen eines Rohdaten-Archivs für eine erst anschließend folgende Bildbearbeitung.

Da sich die Scanner, die über einen automatischen Dokumenten-Einzug verfügen, in Bauart und Funktion des Einzuges jeweils unterscheiden, ist auch die Bedienung mit SilverFast 8 von Scanner zu Scanner leicht verschieden. So sind nicht alle hier beschriebenen Buttons und Funktionen für jeden Stapel-Scan-fähigen Scanner verfügbar.



*Die Stapel-Funktionalität ist ausschließlich in der Version SilverFast Ai Studio 8 enthalten und wird nur von Scannern mit automatischem Einzug verwendet. Eine Liste der kompatiblen Scanner finden Sie auf der letzten Seite dieses Dokuments.*



*Die Stapel-Funktionalität ist von Scanner zu Scanner leicht verschieden. Nicht jede hier beschriebene Funktion ist für jeden Scanner verfügbar.*

## Verwendung der Stapel-Funktion

- Starten Sie SilverFast Ai Studio 8. Im WorkflowPilot-Modus ist die Stapel-Funktion nicht vorgesehen. Deaktivieren Sie also zunächst den WorkflowPilot, wenn Sie einen Stapel-Scan ausführen möchten. Klicken Sie dazu auf das WorkflowPilot-Icon links oben. Ein rotes Icon symbolisiert den deaktivierten WorkflowPilot.



WorkflowPilot deaktiviert

- **Voreinstellungen:** In den SilverFast „Einstellungen“ unter dem Reiter „Auto“ können Sie festlegen, ob und welche Bildautomatik und Auto-Rahmen-Erkennung auf jedes einzelne Bild des Stapel-Scans angewendet werden sollen.

- **Vorbereiten des Stapel-Scans:** Links neben dem Vorschau-Fenster befindet sich die vertikale Werkzeugleiste, die die Spezial-Werkzeuge enthält. Ganz unten finden Sie hier die Buttons zur Steuerung der Stapel-Funktionalität:

- **Filmhalter auswerfen:** Mit diesem Button geben Sie dem Scanner das Signal, den Filmhalter, bzw. den Filmstreifen auszuwerfen, z.B. wenn Sie das eingelegte Bildmaterial wechseln möchten.



Filmhalter/ Filmstreifen auswerfen

- **Nächstes Bild:** Mit Klick auf diesen Button fährt der Filmhalter eine Position vor zum nächsten Bild.



Vor - Nächstes Bild laden

- **Vorheriges Bild:** Mit Klick auf diesen Button fährt der Filmhalter eine Position zurück zum vorherigen Bild.



Zurück - Vorheriges Bild laden

- **Übersicht:** Mit Klick auf diesen Button öffnen Sie den Stapel-Scan-Übersichts-Dialog, mit dem Sie sich einen Überblick über die im Filmhalter befindlichen Bilder machen können. Sie können hier eine Auswahl treffen, welche Bilder gescannt werden sollen.



Übersichts-Dialog öffnen



Der Übersichts-Dialog bietet im unteren Bereich einige Schaltflächen:

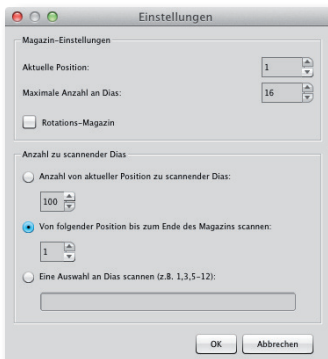
- **Einstellungen:** Möchten Sie mit Ihrem Scanner ein ganzes Dia-Magazin einscannen, sollten Sie unbedingt zunächst die „Einstellungen“ öffnen:

Unter „Magazin-Einstellungen“ machen Sie Angaben über Ihr eingelegetes Magazin.

• **Aktuelle Position:** Hier wird die Position des aktuellen Bildes im Magazin angegeben. Sie können die Position auch manuell korrigieren.

• **Maximale Anzahl an Dias:** Geben Sie die absolute Größe (oder den Füllstand) des verwendeten Magazins an.

• **Rotations-Magazin:** Setzen Sie hier das Häkchen, wenn Sie ein rotierendes Magazin ohne festen Anfang und Ende verwenden.



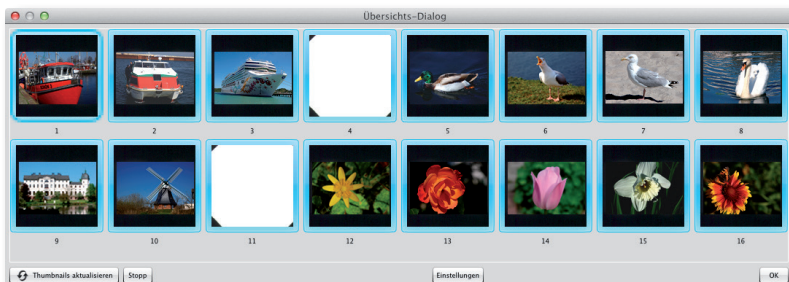
Unter „Anzahl zu scannender Dias“ wählen Sie Zahl und Position der Dias, die Sie scannen möchten. Wählen Sie eine der drei Optionen.

• **Anzahl von aktueller Position zu scannender Dias:** Scannt so viele Dias ab der aktuellen Position im Magazin, wie angegeben.

• **Von folgender Position bis zum Ende des Magazins scannen:** Scannt ab angegebener Position alle Dias.

• **Eine Auswahl an Dias scannen:** Scannt alle angegebenen Positionen; einzelne Positionen können mit Komma getrennt, Bereiche mit Bindestrich angegeben werden. Beispiel: 1,3,5-12 scannt Dias 1, 3 und 5 bis 12.

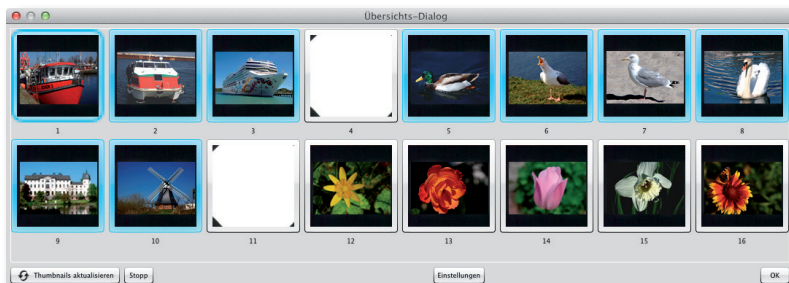
- **Thumbnails aktualisieren:** Mit Klick auf diesen Button werden schnelle Vorschau-Scans für die im Filmhalter eingelegten Bilder erzeugt.
- **Stopp:** Klicken Sie auf „Stopp“, um die Aktualisierung der Übersicht abzubrechen.



Die Vorschau-Thumbnailns erscheinen nach und nach im Übersichts-Dialog. Sie können anhand dieser Vorschau auswählen, welche Bilder gescannt werden sollen. Benutzen Sie dazu, wie oben beschrieben, den Dialog „Einstellungen“ oder klicken Sie mit der Maus auf die entsprechenden Thumbnailns. Bilder mit blauem Rahmen werden für den Stapel-Scan berücksichtigt, Bilder mit weißem Rahmen dagegen nicht.



Wählen Sie mit der Maus die Bilder aus, die Sie einscannen möchten. Blau umrahmte Bilder werden gescannt, Bilder mit weißem Rahmen nicht.



*Beispiel:* Das Magazin, dessen Übersichts-Dialog das obige Bild zeigt, bietet Platz für 16 Dias. Auf Position 4 und 11 sind keine Dias eingelegt. Die Thumbnailns wurden aktualisiert, anschließend wurden die Dias 4, 11 und 12 bis 16 mit der Maus abgewählt. Der Stapel-Scan wird also die Dias an den Positionen 1 bis 3 und 5 bis 10 berücksichtigen.

- **OK:** Mit Klick auf „OK“ schließen Sie den Übersichts-Dialog. Ihre Einstellungen werden übernommen und Sie können anschließend den Stapel-Scan starten.



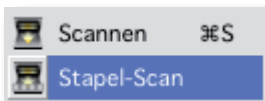
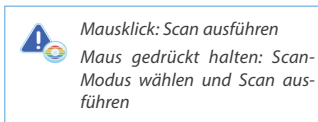
Mit Klick auf „OK“ wird bei einigen Scannern automatisch ein Vorschau-Scan des aktiven Thumbnailns gestartet.

## Den Stapel-Scan starten

Nachdem Sie die Parameter für den Scanrahmen wie gewohnt eingestellt haben, können Sie den Stapel-Scan starten. Dabei werden die Einstellungen des aktiven Scan-Rahmens auf jeden einzelnen Scan des Stapel-Scanjobs angewendet, es sei denn Sie haben zuvor in den SilverFast „Einstellungen“ die Option „Stapel-Scans mit Bildautomatik“ aktiviert.

- **Scan-Modus wählen:** Wählen Sie den Scan-Modus „Stapel-Scan“, indem Sie rechts oben in der horizontalen Werkzeugleiste den Button „Scannen“ etwas länger mit der Maus gedrückt halten. Nach kurzer Zeit öffnet sich ein Dropdown-Menü. Wählen Sie den Eintrag „Stapel-Scan“ und der Stapel-Scan wird ausgeführt.

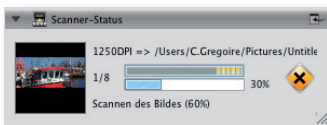
Nach gleicher Vorgehensweise lässt sich auch zurück in den normalen Scan-Modus wechseln.



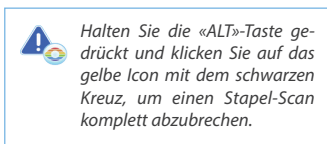
## Einen Stapel-Scan abbrechen

Während der Stapel-Scan ausgeführt wird, können Sie den Fortschritt im Scanner-Status-Fenster links unter dem Kontroll-Dock beobachten.

- **Scan des aktuellen Bildes abbrechen:** Klicken Sie im Scanner-Status-Fenster auf das gelbe Icon mit dem schwarzen Kreuz, um den Scan des aktuellen Bildes abzubrechen. Der Stapel-Scan wird mit dem nächsten Bild fortgeführt.



- **Den gesamten Stapel-Scan beenden:** Um den gesamten Stapel-Scan zu beenden, halten sie die «ALT»-Taste gedrückt und klicken Sie im Scanner-Status-Fenster auf das gelbe Icon mit dem schwarzen Kreuz.



## Das Filmstreifen-Versatz-Tool

Für Scanner mit Stapel-Funktionalität, die Filmstreifen einscannen können, bietet SilverFast 8 die Möglichkeit, die Bilder des Streifens einzeln versetzen zu können, um geringfügige Ungenauigkeiten der Positionierung auszugleichen. Dazu befinden sich im Übersichts-Dialog unter den Thumbnails kleine Pfeil-Buttons zum Verschieben der Bilder nach links oder rechts.



## Variable Filmhalter

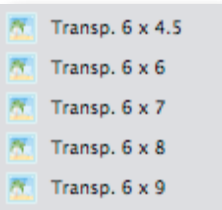
Für Filmhalter, die verschiedene Formate aufnehmen, kann das gewünschte Format links oben im Kontroll-Dock ausgewählt werden.

## Liste der Scanner mit Stapel-Funktionalität

Folgende Scanner bieten die Funktion eines automatischen Dokumenten-Einzuges, die mit SilverFast AI Studio 8 genutzt werden kann:

- Braun Phototechnik Multimag SlideScan 4000 / 4000b
- Braun Phototechnik Multimag SlideScan 6000

- Nikon LS 4000ED / Super Coolscan 4000ED \*
- Nikon LS 40ED / Coolscan IV ED \*
- Nikon LS 5000ED / Super Coolscan 5000ED \*
- Nikon LS 50ED / Coolscan V ED \*
- Nikon LS 8000ED / Super Coolscan 8000
- Nikon LS 9000ED



\* Für diese Nikon-Scanner sind spezielle Filmhalter, die Stapel-Scan-Support bieten, als Zubehör erhältlich.

- Pacific Image Electronics PowerSlide 3650
- Pacific Image Electronics PowerSlide 5000

- Plustek OpticFilm 120

- reflecta DigitDia 4000 / 5000 / 6000 / 7000
- reflecta RPS 7200
- reflecta RPS 10M

