

SilverFast®

SilverFast DCVLT

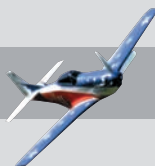
DCPro

DCProStudio

Deutsch
English
Français



LaserSoft Imaging®



SilverFast® Software-Licence Agreement

Do not open the software package or use this software until you have read and agreed to the terms and conditions of this software-licence Agreement! If you do not accept these terms and conditions, please leave the software in its packaging untouched and send it back to *LaserSoft Imaging* immediately!

SilverFast (trademark) is a software package comprising software and user manual for a method of generating scans for the subsequent production of colour separations and printing images. *LaserSoft Imaging* ("LS Imaging") has developed the software and owns all rights of it:

1. Copyright

- (1) The user and licensee acknowledges that the copyright of the software in both source and object code form is owned by *LS Imaging*.
- (2) Manual and other documentation are protected by copyright. Illegal usage, also of the images of the manual, will cause claim for damages.

2. Licence

- (1) *LS Imaging* grants the licensee an exclusive and non-transferable licence to use the software object code and user manual for his or her own use.
- (2) This licence authorizes the use of *SilverFast* on a single personal computer at one time. Separate licenses are required for use on multiple processors and/or multiple sites.
- (3) The user and licensee is not allowed to copy in whole or in part *SilverFast* except for the purpose of making a backup copy. The licensee is neither allowed to copy in whole or in part supporting documentation supplied with *SilverFast*.
- (4) The software contains confidential information; this licence does not allow the licensee to change, adjust, to decompile, to disassemble or in any other way trying to find out the source code.
- (5) The licensee is not allowed to rent, lease, sublicense or loan the software. Transfer of software and documentation is possible under the condition that all software and documentation is transferred, no copy (for backup purposes) is retained and the third party accepts this Licence Agreement.

3. Validity

- (1) This licence will be valid from the day the software package is opened. It will be valid until the day *LS Imaging* or the licensee terminates this agreement.
- (2) This licence agreement may be terminated to the terms and conditions as follows:
 - (a) *LS Imaging* may terminate this licence upon written notice if the licensee is in breach of the agreement in whole or parts of it.
 - (b) The licensee may terminate this licence upon written notice to *LS Imaging* under the terms and conditions of No. 4, if he sends back the opened software package, deletes the copy on his computer and any backup copy immediately.

4. Warranty

- (1) *SilverFast* is provided „as is“. *LS Imaging* does not warrant – neither expressed nor implied – the usefulness of the software *SilverFast* for a particular purpose or its merchantability or the fitness for licensee’s requirements. Although every effort has been made to eliminate errors, *LaserSoft Imaging AG* does not warrant that *SilverFast* is free of errors.
- (2) The licensee has to examine the software for considerable, recognizable defects within 14 days. These defects must be notified to *LS Imaging* in writing. Hidden defects are to be notified upon recognition in writing. Otherwise software and documentation are approved without reserve.
- (3) At considerable defects *LS Imaging* has the choice of either providing the licensee with another version or to eliminate the defect within reasonable time. If *LS Imaging* is not able to allow use of the software within this time, the licensee may reduce compensation or terminate this contract.
- (4) Upon assertion of warranty the licensee is obliged to send back software and receipt at the costs of *LS Imaging*.

5. Limitation of Liability

In no event shall *LS Imaging*, a distributor or authorized dealer be liable for any direct, indirect or consequential damages including economic loss even if *LS Imaging*, the distributor or authorized dealer has been advised of the possibility of such damage. The licensee agrees that any liability of *LS Imaging* arising out of the usage of *SilverFast* whether in contract or in tort shall not exceed the amount paid by the licensee for the software involved.

6. Trademarks

SilverFast and the trademarks mentioned in the documentation are (registered) trademarks of *LS Imaging* or their respective owners. The usage of these trademarks, logos, documentation, screenshots can only be allowed by *LS Imaging* or the respective owners. Illegal usage will cause claim for damages.

7. Ineffective Provisions

Should individual provisions of this contract, for any reason, found to be or become ineffective, or should a fulfillment discrepancy arise, then notwithstanding this agreement shall remain in full force. A provision that is closest in the scope of the legal possibilities of what the parties intended - or if they had considered the provision would have wanted - shall replace the ineffective provision or the fulfillment discrepancy, if necessary retrospectively.

8. Amendments

Amendments of this Agreement have to be in writing.

9. Applicable Law

Applicable law is the German law; the United Convention of the International Sales of Goods (CISG) is hereby expressly excluded.

Inhalt

Content

Table des matières

Deutsch	4-27
English	28-51
Français	52-76

Registration

Please register take a minute to this software. It will enable you to download free updates for a limited time, and to contact technical support by e-mail or fax. You can register on-line at

<http://www.silverfast.com/reg/en.html>

Your personal information will be kept confidential.

Registrierung

Für die Registrierung der Software, die Sie berechtigt, kostenlose Updates vom Internet herunterladen, verwenden Sie bitte das Registrierungsformular auf unserer Internetseite

<http://www.silverfast.com/reg/de.html>

Ihre Daten werden vertraulich behandelt.

Enregistrement

Enregistrez votre logiciel par notre site d'internet www.silverfast.com et vous avez le droit de télécharger des mises à jour.

<http://www.silverfast.com/reg/fr.html>

Ces informations données sont traitées confidentiellement.

Einleitung



Sehr geehrter *SilverFast* Anwender,

herzlichen Glückwunsch zum Kauf von *SilverFast*, der besten Software für Scanner und digitale Kameras! Bildverarbeitung ist dabei, die am schnellsten wachsende Technologie unserer Zeit zu werden und wir sind stolz darauf, einen wesentlichen Beitrag dazu zu leisten, diese technologische Herausforderung leichter zu meistern. Mit seinen Automatik-Funktionen, dem 2-Ebenen User Interface und den integrierten QuickTime Movies, setzt *SilverFast* einen neuen Standard für Bedienerfreundlichkeit und Leistungsfähigkeit für digitale Farbproduktion.

Wir sind ständig bestrebt, *SilverFast* zu verbessern und heißen jeden Vorschlag oder Kritik für die Weiterentwicklung willkommen. Bitte schauen Sie auch ins *SilverFast* Forum (<http://www.silverfast.com/forum/>) und nehmen Sie an der Diskussion über verschiedene Themen teil.

Mit besten Wünschen
Ihr
Karl-Heinz Zahorsky
President & CEO
LaserSoft Imaging AG

Kiel, Dezember 2005



Anmerkungen zur Verfügbarkeit

Die in dieser Anleitung beschriebenen Funktionen stehen **teilweise oder vollständig** nur in bestimmten *SilverFastDC...*-Versionen zur Verfügung. Manche Funktion ist optional und erst im Rahmen eines „Studio Upgrades“ erhältlich. Über den Umfang von *SilverFastDC VLT* hinausgehende Funktionen sind wie folgt farblich unterlegt:

hell grün

SilverFast DC Pro

hell gelb

SilverFast DC Pro Studio

Funktionen von *SilverFastDC Pro* sind auch in *SilverFastDC Pro Studio* enthalten.
SilverFastDC VLT ist nicht für MacOS9 erhältlich!

Installation von SilverFast



Legen Sie Ihre *SilverFast* Installations-CD ins Laufwerk ein. Die CD sollte sich automatisch öffnen, falls nicht, öffnen Sie diese manuell und doppelklicken Sie die Datei „Installer“.

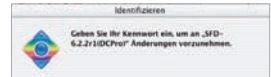


- Wählen Sie im „Welcome“-Fenster Ihre Landessprache aus und Klicken Sie auf „Go“. Es öffnet sich ein Auswahlfenster.

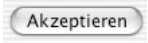


- Unter „Installation“ von SilverFast“ legen Sie fest, was installiert werden soll. Gleichzeitig können Sie die Installation der PDF-Dokumentation und der QuickTime-Schulungsfilme veranlassen. Weiter mit „Installation beginnen“.

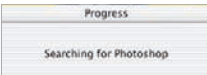
Je nach Betriebssystem werden zunächst die Administrationsrechte geprüft. Weiter mit „OK“



Die Installation wird mit „Fortfahren“ gestartet. Zunächst ist die Lizenz über „Akzeptieren“ zu bestätigen.



Macintosh-Anwender können noch festlegen, ob Sie *SilverFast* nur über den *SFLauncher*, oder auch als Plugin, aus Photoshop heraus, nutzen möchten. Weiter mit „Installieren“.



Wurde die Installation in Photoshop gewählt, sucht *SilverFast* jetzt den Pfad und installiert sich dort.



Die erfolgreiche Installation wird mit „Beenden“ bestätigt. Danach werden die PDFs und Filme kopiert.



- Unter „SilverFast ReadMe“ finden Sie aktuellste Informationen, die zur Zeit der Drucklegung des Quick-Starts noch nicht erfasst waren.



- „SilverFast Anleitung / Filme“ enthält diverse Acrobat-Reader® PDF-Dateien und QuickTime-Filme.



- „Adobe Reader / QuickTime“ ermöglicht die Installation des Acrobat Readers oder des QuickTime Programms.

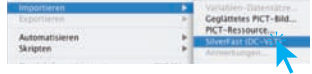
Quick-Start SilverFastDC VLT, -DCPro, -DCProStudio

1. SilverFast Starten



Start über SFLauncher: Der SFLauncher wird per Doppelklick gestartet. Wählen Sie unter „Plugins“ „SilverFastDC...“ aus und klicken Sie auf „Start“.

Start über Photoshop: Starten Sie Photoshop und öffnen Sie das „Ablage“-Menü (Windows: „Datei“-Menü); über „Importieren“ wählen Sie Ihre „SilverFastDC...“ an.

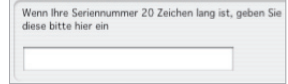


2. Serialisierung

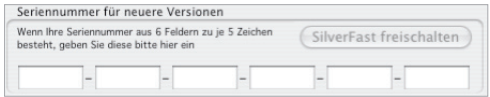
Abhängig von der aktuellen SilverFastDC... in diesem Paket erhalten Sie entweder eine 20stellige oder eine 30stellige Seriennummer.

Beim ersten Aufruf von SilverFastDC... öffnet sich das Scan-Dialogfenster mit dem Serialisations-Dialog. Hier geben Sie Ihren Namen, ihre Firma und die SilverFastDC...-Seriennummer ein. Stellen Sie sicher, dass sich die Installations-CD im Laufwerk befindet und dass Sie im Betriebssystem als Administrator/Root angemeldet sind.

Achten Sie darauf, daß Sie die **20stellige Nummer** ohne Leerstellen und nur mit Großbuchstaben eingeben. Stellen Sie sicher, daß die Nummer, die Sie eingeben, nur die Ziffern 0-9 und die Buchstaben A-F enthält.



Für manche Versionen oder Upgrades wird zukünftig ein **30stelliger Code** der aus 6 Gruppen mit je 5 Zeichen besteht

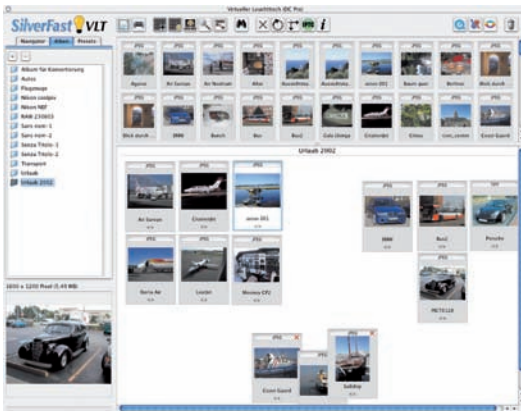


verwendet. Es können darin die Zahlen von Zwei (2) bis Neun (9) (also keine Eins und keine Null) und alle Buchstaben von „A“ bis „Z“ vorkommen, außer „i“ und „O“. Klicken Sie auf „SilverFast Freischalten“, wenn Sie alles eingegeben haben.

3. VLT – Der Virtuelle Leuchttisch

Mit SilverFastDC... öffnet sich nach dem Start zunächst der VLT (= virtueller Leuchttisch).

Drei Paletten für Browser, Alben und Voreinstellungen



Werkzeugleiste

Aktuelle Übersicht

Aktuelles Album

Lupen-Fenster

3.1 VLT im Überblick

Wählen Sie nun im Browser-Fenster ein Verzeichnis aus, das Bilddaten enthält. Ist eine digitale Kamera angeschlossen, können Sie hier auch den Kameraspeicher direkt ansteuern. Die im Verzeichnis / Speicher gefunden Bilddateien werden im Übersichtsfenster als Miniaturen angezeigt.

Selektieren Sie Bilder und kopieren Sie diese per „**Drag & Drop**“ aus der Übersicht oder aus dem Browser in den Hauptarbeitsbereich, das „Album“, hinein. Dabei handelt es sich um einen echten Kopierprozess, die Originaldateien bleiben unverändert. Das Löschen von Bildern im Album hat keinen Einfluss auf die Originaldateien.

Im Album lassen sich die Bilder sortieren, Namen ändern, ein Kommentare hinzufügen, rotieren, etc. ...

Die Größe der Miniaturen ist für das Übersichts-, das Album- und das Lupenfenster individuell einstellbar. Im Lupenfenster wird immer das vom Mauszeiger berührte Bild dargestellt.

In der Palette „Album“ lassen sich weitere Alben anlegen. Sie lassen sich z.B. zum thematischen Sortieren nutzen. Die Alben oder Übersichtsfenster können auch als Kontaktbogen ausgedruckt werden.

Mit einem Doppelklick auf ein Bild im Album wird es direkt an das *SilverFast DC...*-Hauptfenster übergeben. Hier kann es mit allen Werkzeugen von *SilverFast* optimiert werden. Ist die Bearbeitung abgeschlossen wird über einen Klick auf den „Bearbeiten“-Knopf eine neue, optimierte Bilddatei zurück ins Album gespeichert. Sie ist an der grünen LED zu erkennen.

Umfangreiche Bildkollektionen werden am besten per „Drag & Drop“ in den integrierten „JobManager“ übergeben und können darüber sehr schnell und zeitsparend optimiert werden.

3.2 Kamera / Wechselspeichermedium entladen

Starten Sie *SilverFast DC...* und öffnen Sie den VLT.

Nun die Kamera direkt anschließen oder das Speichermedium aus der Kamera entnehmen und über ein Kartenlesegerät anschließen.

Wenn das Speichermedium erkannt wurde, öffnet sich automatisch der Import-Dialog „Bildmedien entladen“.

Unter „**Quelle**“ werden erkannte Wechsel-Speichermedien aufgelistet.

Im Punkt „**Transformation**“ wird festgelegt, wie die Bilder beim Import behandelt werden sollen.

Unter „**Ziel**“ wird das Album oder der Pfad des Verzeichnisses festgelegt, in welches die Bilder hineinimportiert werden sollen.



3.3 Bilder automatisch Umbenennen

Das Umbenennen von Bildern kann während des Entladevorgangs oder auch nachträglich mit schon gespeicherten Bilddateien ausgeführt werden. Das Menü „Umbenennen“ erlaubt eine komplexe Änderung der Dateinamen eines Teils oder aller zu importierenden Bilder. Der Umbenennungs-Dialog teilt sich in fünf Bereiche auf:

Dateiliste: Hier werden alle Bilder aufgelistet, die auf dem Wechselmedium gefunden werden, bzw. die zuvor im VLT selektiert wurden.

Einstellungen für den neuen Namen: Die Ankreuzfelder legen fest, wie mit dem alten Dateinamen umgegangen werden soll.

Experten Modus: Geübte Anwender können die Änderungswünsche für die Dateinamen auch direkt, quasi als Programmbehef, eintippen.

Mögliche Aktionen: In diesem Teil des Dialogs wird festgelegt, ob die Bilddateien während des Imports oder der Umbenennung nur umbenannt, verschoben oder kopiert werden sollen.

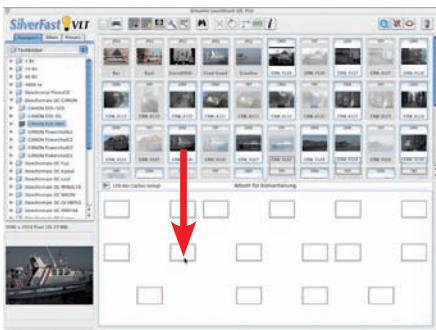
Umbenennungs-Beispiel: Eine exemplarische Darstellung wie die eingestellten Parameter sich auf die Dateinamen auswirken.


3.4 Konvertierung von Kamera-Rohdaten

SilverFast DC... erlaubt ein schnelles Konvertieren von RAW-Bildern als Hintergrundprozess.

Das geschieht am einfachsten, indem man in der Übersicht des VLTs die zu konvertierenden Bilder auswählt und diese dann per Drag&Drop in ein Album hineinzieht.

Sobald Kamera-Rohdaten im VLT aus der Bildübersicht oder dem Browser in das aktive Album bewegt werden, erscheint in der Kopfzeile des Album-Fensters ein kleiner Knopf mit einem **grünen Pfeil**. Neben dem Knopf wird die Größe des aktuell schon belegten **Cache-Speichers** angezeigt.

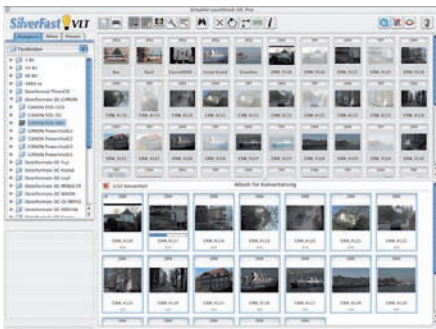



 15% des Caches belegt

Sollte der Cache-Speicher weitgehend voll sein, kann vor dem Start einer Konvertierung entweder der Speicher geleert oder die Platzzuteilung vergrößert werden.

Ein Klick auf den grünen Pfeil startet die Konvertierung.

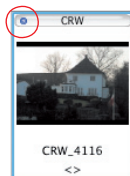
Der Pfeil wandelt sich dabei in ein **rotes Quadrat**.



 1/22 konvertiert

Über einen Klick auf das rote Quadrat kann die Konvertierung jederzeit unterbrochen werden. Das Quadrat wandelt sich dann wieder in den grünen Pfeil.

Ist ein RAW-Bild fertig konvertiert, so werden seine Miniaturen in der Übersicht und im Album durch einen blauen Punkt gekennzeichnet, der oben links in der Miniatur eingeblendet wird.



4. Bildoptimierung im Hauptdialog von SilverFast DC...

Ein Doppelklick auf ein Bild im VLT öffnet das Bild im Hauptdialog. Hier stehen alle Werkzeuge und Funktionen zur Verfügung, die schon aus den Scannerversionen von SilverFast Ai bekannt sind.

4.1 Dialog „Bildeinstellungen“ (Korrektur von Belichtung und Weißabgleich)

Das zweigeteilte Fenster „Bildeinstellungen“ ist ein eigenständiger Dialog, der normalerweise unterhalb des Hauptdialogs erscheint. Er dient zur manuellen Anpassung der RAW-Datenkonvertierung.

Je nach Art der geöffneten Bilddatei ändert das Fenster sein Erscheinungsbild. Werden JPEG- und TIF-Dateien sowie RAW-Dateien geöffnet, die von SilverFast DC... noch nicht vollständig unterstützt werden, so erscheint die „einfache“ Version des Dialogs.

Werden RAW-Dateien von digitalen Kameras geöffnet für die in SilverFast DC... ein spezielles internes Rohdaten-Konvertierungsprofil installiert ist, so wird ein „erweiterter“ Dialog angezeigt.

Belichtung: Über diesen Schieberegler wird eine Änderung der Belichtung des Bildes simuliert. Der Regelbereich umfasst etwa plus/minus drei Blenden.

Weißbalance: Über diesen Schieberegler wird eine schnelle und einfache Korrektur der Weißbalance im Bild ermöglicht. So kann ein in der Kamera fehlerhaft eingestellter Weißabgleich ausgeglichen werden.

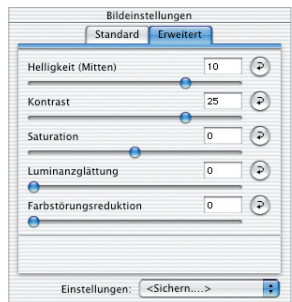
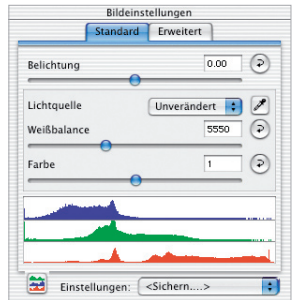
Lichtquelle: Über das Aufklappenmenü kann direkt eine Voreinstellung für bestimmte Standardlichtquellen ausgewählt werden, z.B. „Tageslicht“. Die Voreinstellung ist „Unverändert“, sofern der Wert in der Kamera festgelegt wurde. Anderenfalls wird die Farbtemperatur per „Automatik“ von SilverFast eingestellt.

Pipette: Mit der Pipette kann die Farbtemperatur im Bild direkt gemessen werden. Dazu sollte eine möglichst farbneutrale (graue, weiße, schwarze) Stelle im Bild angeklickt werden. Der Schieberegler zur Weißbalance stellt sich dadurch entsprechend sofort auf den Messwert ein.

Farbe: Mit diesem Schieberegler wird der Farbstich im Bild beeinflusst. Vereinfacht gesagt bezieht sich die Farbtemperatur auf eine Verschiebung zwischen ROT und BLAU. Mit „Farbe“ lässt sich zu diesem Verhältnis ein Anteil von GRÜN hinzufügen oder entfernen.

Luminanzglättung: Diese Funktion wirkt wie ein Filter. Mit ihr lässt sich das Helligkeitsrauschen im Luminanzkanal des Bildes korrigieren. Der Filter wirkt sich also nur auf die Helligkeit („L“ Kanal, Luminanz, im „Lab“-Farbmodell) und nicht auf die Farben aus.

Farbstörungsreduktion: Dies ist ein Filter, der das Farbrauschen in den Farbkanälen („a/b“ Kanal) des Bildes korrigiert.



„Erweiterter“ Dialog

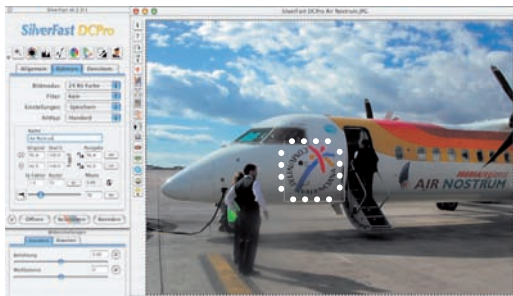
Einstellungen: Hiermit lassen sich die Parameter der RAW-Konvertierung abspeichern und später wieder laden.

Echtzeit Histogramm: Am unteren Rand der Palette „Standard“ wird ein Ergebnis-Histogramm des aktuellen Bildrahmens angezeigt. Die Darstellung reagiert in Echtzeit.

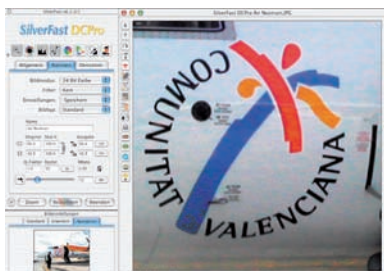
Im Unterschied zum normalen „Histogramm“-Dialog zeigt der „Bildeinstellungen“-Dialog das Ziel- oder Ergebnis-Histogramm. Also das Histogramm, welches das Bild – nach der Bearbeitung in *SilverFastDC...* – in einer Bildbearbeitungssoftware hat. Alle Parameter, die in *SilverFast* eingestellt wurden, sind darin also schon enthalten.

Im normalen Histogramm-Dialog wird hingegen das Quell- oder Eingangs-Histogramm gezeigt, welches das Bild – vor der Bearbeitung mit *SilverFastDC...* – hat. Erst wenn man im normalen Histogramm-Dialog die „Alt“-Taste drückt, wird auch dort das Ziel-Histogramm angezeigt.

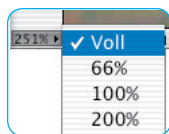
4.2 Zoom



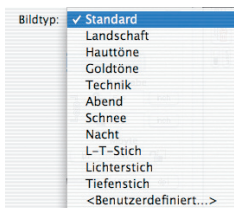
Mit gedrückter Ctrl-Taste (Win: Strg-Taste) wird der Mauszeiger zur Plus-Lupe. Zum Hineinzoomen hält man die Taste gedrückt und zieht im Vorschauenfenster einen Rahmen auf. Dessen Inhalt wird nach dem Lösen der Maus sofort vergrößert angezeigt.




Alternativ kann auch über das Aufklappmenü in der unteren linken Ecke des Vorschauenfensters eine feste Zoomstufe aufgerufen werden.



4.3 Motiv / Bildautomatik



Wählen Sie unter „Motiv“ die entsprechende Option für die „Bildautomatik“, damit die Automatik weiß, wie sie die Vorlage optimieren soll. Sofort nachdem Sie die Bildmotiv-Auswahl getroffen haben, wird die Bildautomatik automatisch angewendet (beachten Sie, wie Ihr Bild optimiert wird).

Falls Sie nicht die Motivvorwahl verändern, können Sie einfach auf das Blendsymbol in der Werkzeugleiste  klicken, um das Bild zu optimieren. Sie sehen dann, wie die Lichter, Tiefen und Mitten korrigiert werden.

4.4 Histogramm



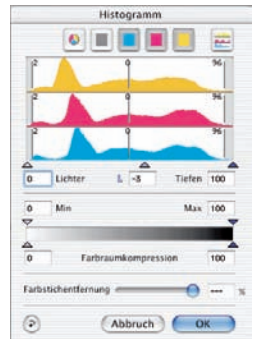
Im Histogramm lassen sich der Weißpunkt, die Mitten und der Schwarzpunkt per Mauszug an den kleinen Schiebe-Dreiecken, bzw. an den Schiebe-Balken korrigieren. Die zugehörigen Werte sind in den darunter stehenden Eingabefeldern und an den Ziffern neben den Schiebe-Balken ablesbar.

Mit dem Knopf links vom Mitten-Eingabefeld kann zwischen „L“ und „N“ (L = logarithmischer und N = linearer Werteverlauf) umgeschaltet werden.

Professionelle Anwender nutzen die Eingabefelder und Schiebe-Dreiecke „Min“ und „Max“ um die Lichter- und Tiefenwerte zu beeinflussen.

Auch die „Farbraum-Kompression“ ist über Eingabefelder und Schiebe-Dreiecke frei einstellbar.

Eventuell im Bild vorhandene Farbstiche lassen sich durch den ganz unten stehenden Schieberegler „Farbstichtentfernung“ beeinflussen.



4.5 Mittentöne korrigieren



Falls Ihre Vorlage zu hell oder zu dunkel aussieht, öffnen Sie den Gradationsdialog aus der Werkzeugeiste.

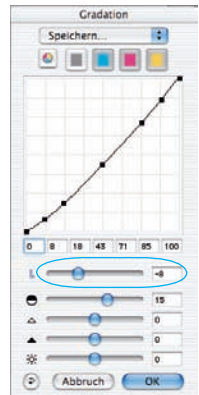
Verwenden Sie den Mitten-Schieberegler um den Helligkeitseindruck Ihrer Vorlage zu korrigieren.

Über den zweiten Schieberegler ist eine Korrektur des Kontrastes möglich.

Die Schieberegler für Licht, Tiefe und Helligkeit erlauben weitere Korrekturen, sollten jedoch mit Bedacht angewendet werden. Falsche Einstellungen führen hier schnell zum Verlust von Tonwerten und Detailinformationen im Bild.

Eine individuelle Korrektur ist auch über das direkte Verschieben der Punkte in der Gradationskurve oder über die zugehörigen Eingabefelder möglich.

Gradationskurven können abgespeichert und bereits vorhandene wieder geladen werden. Jede Korrektur, die Sie durchführen, kann ganz leicht wieder rückgängig gemacht werden, indem Sie „Befehl-Z“ eingeben oder danach zurückgeholt werden, indem Sie nochmals „Befehl-Z“ eingeben („Ctrl-Z“ auf Windows PC´s). Sie können zwischen diesen beiden Möglichkeiten hin- und herspringen.



4.6 AACO – Autoadaptive Kontrast Optimierung



*SilverFast*AAACO (AACO, engl.: Auto Adaptive Contrast Optimisation, Autoadaptive Kontrast Optimierung) ist ein exzellentes Werkzeug zur Korrektur von dunklen, zu kontrastreichen Bildpartien, unter Beibehaltung der Zeichnung in den Lichtern. AACO wird durch Klick auf den entsprechenden Knopf in der senkrechten Werkzeugeiste, links vom Vorschaufenster aktiviert.



Es öffnet sich der Dialog und die darin voreingestellten Parameter werden direkt auf das aktuelle Bild angewendet.

Zur Beurteilung des Vorher-Nachher-Effektes lässt sich AACO über das Ankreuzfeld „AACO anwenden“ deaktivieren / aktivieren.

4.7 Globale Farbkorrektur



In diesem Dialog lässt sich die gesamte Farbstimmung des Bildes komplett verändern.

Durch Klicken oder Klickziehen innerhalb des Farbkreises wird die Farbcharakteristik des Bildes in den angeklickten Bereich hinein verschoben.

Die drei Schieberegler unter dem Farbkreis erlauben Feinkorrekturen zwischen den Komplementärfarben.

Über den dreistufigen Schieberegler ist die Stärke der Änderungen einstellbar. Die untere Stufe erlaubt schwache Änderungen. Mit der oberen Stufe werden große Änderungen hervorgerufen.



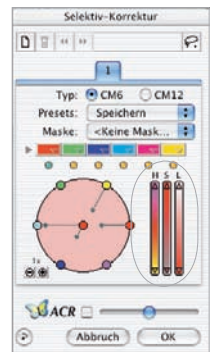
4.8 Selektive Farbkorrektur



Öffnen Sie die Selektive Farbkorrektur aus der Werkzeugleiste und klicken in Ihrer Vorlage auf die Farbe, die Sie verändern wollen. *SilverFast* erkennt, um welche Farbe es sich handelt. Sowohl die Farbe im Zentrum des Farbkreises als auch die HSL-Regler ändern sich entsprechend.

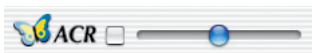
Indem Sie auf die kleinen Dreiecke am oberen oder unteren Ende der HSL-Regler klicken und die Maus gedrückt halten, können Sie Farbton, Sättigung und Helligkeit der selektierten Farbe verändern.

Die HSL-Korrektur ist eine einfache, komfortable Farbkorrektur. Ausgefeiltere Korrekturmöglichkeiten erhalten Sie über die Farbmatrix, in deren Felder Sie Zahlen eingeben können, oder indem Sie Korrekturvoreinstellungen über die Pop-up-Menüs durch Klick auf die kleinen Dreiecke in den farbigen Feldern oben in der Farbmatrix abrufen.



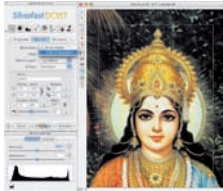
Sie können außerdem über den Farbkreis sehr intuitiv Korrekturen vornehmen. Bis zu sechs Korrekturen können gleichzeitig erfolgen.

Komplexe Korrekturen, die sich z.B. nur auf Teilbereiche des Bildes beziehen, sind leicht über Ebenen und frei erzeugte Masken zu verwirklichen.



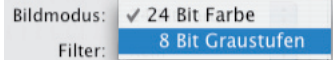
Mit dem „ACR“-Schieberegler kann die Farbsättigung (Saturation) eines Bildes erhöht oder vermindert werden. Zuvor ist das ACR-Ankreuzfeld noch zu aktivieren.

4.9 Selektive Farbe zu Grau Konvertierung (SC2G)

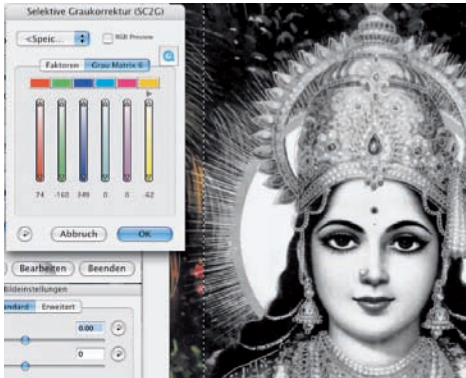


SC2G dient der selektiven Umwandlung von Primär- und Sekundärfarben in Grauschattierungen.

Unter „Bildmodus“ ist aus dem Farb-Modus in einen Graustufen-Modus zu wechseln.



Ein Klick auf den Knopf „Selektive Farbkorrektur“ öffnet den SC2G-Dialog.



Ein Mausklick auf eine „farblich“ noch anzupassende Stelle im Bild lässt SC2G erkennen, um welche Ausgangsfarbe es sich handelt. Oberhalb des betreffenden Farbkanals wird zur Verdeutlichung eine Markierung in Form eines Dreiecks eingeblendet.

Zur Korrektur hält man die Maus im entsprechenden Farbkanal über den auf- / abwärts-weisenden Dreiecken gedrückt. Mit dem oberen Dreieck wird die Helligkeit erhöht, mit dem unteren Dreieck wird die Helligkeit reduziert.

4.10 Multiple Neutralisierungs Pipette (MidPip4)

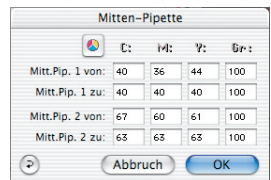
MidPip4 macht es möglich, Farbstiche, die z.B. aus Mischlicht Situationen resultieren, komfortabel zu beseitigen.



Sollen gleich mehrere Neutralpunkte gesetzt werden, reicht es aus, die Pipette einmal mit gedrückter „Shift“-Taste anzuklicken. Die Pipette bleibt dann solange als Mauszeiger erhalten, bis wieder auf die Pipette geklickt wird oder die maximale Anzahl von vier Punkten erreicht ist.

Zur Feinabstimmung wird ein Doppelklick auf den Werkzeugknopf ausgeführt, wodurch sich ein Dialogfenster öffnet.

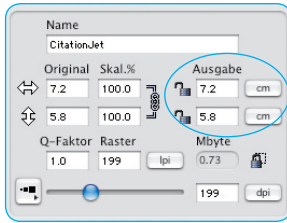
Die darin befindlichen Wertefelder geben die „Vorher-Nachher“-RGB- oder CMY-Werte der Neutralpunkte an und sind für alle Punkte voll editierbar. Auf diesem Weg lassen sich sehr subtile Farbstichkorrekturen erzielen.



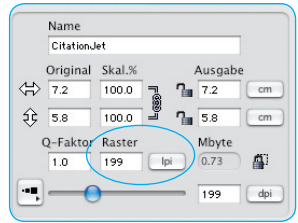
4.11 Bildgrößenangaben



Geben Sie Ihre Maßangaben für Ihre Vorlage wie Ausgabe-Größe und Ausgabe-Rasterweite wie gewünscht ein.



Eingabe der Ausgabe-Größe.

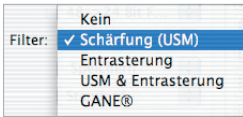


Eingabe des Ausgabe-Rasters.



Das Pixel-Schloss stellt sicher, dass keine Interpolation mit den Original-Daten stattfindet. Zunächst ist eine Bilddatei in *SilverFastDCVLT...* zu öffnen, dann das Pixel-Schloss zu schließen. Nun können die Größe oder die Skalierung geändert werden ohne dass die MB-Größe der Ausgabedatei sich ändert. Die Anzahl der Bildpixel bleibt gleich, egal welche Skalierung eingestellt wird. Die Rasterweite oder die Ausgabeauflösung dürfen allerdings nicht verändert werden!

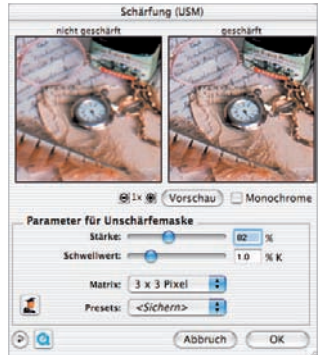
4.12 Eingabe der Unschärfe-Maskierung



Unter „Filter“ wählen Sie „Schärfung (USM)“, um die digitale Schärfe für Ihr Bild festzulegen. Da Schärfe von Auflösung

und Vergrößerungsmaß der Vorlage abhängig ist, vergewissern Sie sich, daß Sie vor Festlegung der „Unschärfe-Maske“ die richtigen Ausgabeparameter für Ihr Bild eingegeben haben.

Um die Schärfe Ihres Ausgabebildes zu beurteilen, klicken Sie im „Schärfung (USM)“-Dialog auf „Vorschau“ und dann im großen Vorschauenfenster auf die zu überprüfende Stelle Ihrer Vorlage. Zur Beurteilung der Schärfe berechnet *SilverFast* nun den angeklickten Ausschnitt aus Ihrer Vorlage mit voller Ausgabe-Auflösung. Der „vorher-“ und „nachher-“ Schärfeeffekt kann überprüft werden, indem Sie in das Bild im Schärfe-Dialogfenster klicken. Sie können alle Unschärfe-Maske-Parameter ändern und den Effekt sofort sehen.



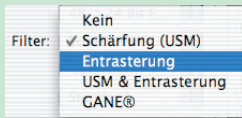
In den neuesten *SilverFastDCStudio*-Versionen ist der USM-Dialog jetzt auch voll skalierbar. Damit ist es möglich schon vor der Endbearbeitung einen realen Schärfeindruck eines größeren Ausschnitts aus dem Gesamtbild zu bekommen.

Das Dialogfenster erhielt dazu in der unteren rechten Fensterecke einen Anfasser. Durch Klickziehen kann darüber das ganze USM-Fenster aufgezogen werden.

Zunächst wird nur der Bildinhalt der Vorschauen auf Pixelebene vergrößert – der selbe Effekt wie das Benutzen des „Plus“-Knopfes. Die echte Erweiterung des sichtbaren

Bereiches erhält man erst, wenn mit gedrückter „Shift“-Taste auf den „Vorschau“-Knopf (er wird damit zum „Update“-Knopf) geklickt wird). Das Zurückverkleinern des Fensters erhält den Bildausschnitt.

4.13 Das Entrastern von gedruckten Vorlagen

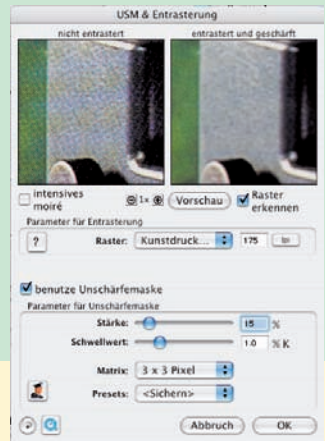


Wählen Sie dazu unter „Filter“ zunächst die Funktion „Entrastern“ an.

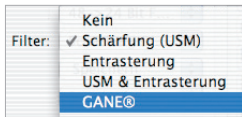
Im sich danach öffnenden Fenster stellen Sie nun die Rasterweite Ihrer Bildvorlage ein: Manuell per Zahleneingabe oder einfach über das Menü mit den Voreinstellungen. Über „Vorschau“ können Sie, genau wie bei der Unschärfemaskierung, ein 1:1 Preview mit „Vorher-Nachher-Bildern“ erzeugen und so die eingestellten Parameter optimal überprüfen.

Wenn Sie „USM & Entrastern“ gewählt haben, lässt sich die Wirkung beider Filter kombiniert anwenden.

In den *Studio*-Versionen ist der Dialog frei skalierbar und bietet zusätzliche Funktionen, wie z.B. die automatische Rastererkennung.



4.14 Korn- und Rauschunterdrückung (GANE)

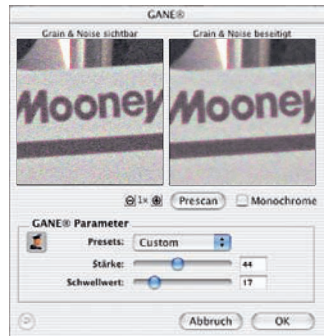


Die Reduktion der Kornstrukturen oder des Rauschens ist in einer eigenen „Vorher-Nachher-Vorschau“

kontrollierbar und erlaubt bereits eine sichere Beurteilung des Ausgabeergebnisses.

Die Stärke des GANE-Filters ist leicht über ein Menü mit Voreinstellungen vom Anwender kontrollierbar.

Für die Feinabstimmung können im Experten-Modus zusätzliche Schieberegler genutzt werden.



4.15 Staub- und Kratzer-Entfernung (*SilverFastSRD*)

Nach dem Start von *SilverFastSRD* ist zur Sichtbarmachung aller Störungen mit „Preview“ eine neue Vorschau in der eingestellten Ausgabeauflösung zu starten.

Über den „Auto“-Knopf wird *SilverFast* angewiesen nach eigenen Voreinstellungen zu suchen. Diese Einstellungen lassen sich dann manuell weiter optimieren.

Zunächst ist der „Defektyp“ auszuwählen und in den „Markiert“-Modus umzuschalten. So werden die gefundenen Störungen farblich markiert.

Mit den Reglern für „Defekterkennung“ und „Defektgröße“ lassen sich die von der Automatik gefunden Einstellungen korrigieren. Die „Intensität“ sollte dabei zunächst auf dem Wert „100“ belassen werden!



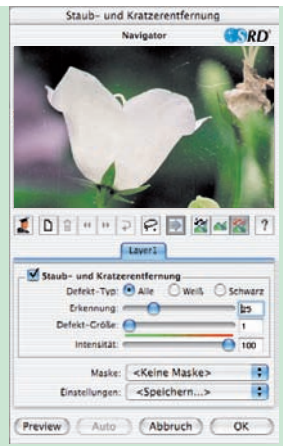
Danach in detailreichen Bildern mit dem Regler „Intensität“ die falsch erkannten Störungen reduzieren (Wert: < 100).

Durch Anwahl der anderen Bildausschnitte im Navigator-Fenster und Umschaltung zwischen den Anzeigemodi den Erfolg der Einstellungen überprüfen.

Sollen gezielt einzelne große Störungen, oder Kratzer nur in einzelnen Bereichen des Bildes korrigiert werden, die Masken-Funktionen ausnutzen.

Bei komplexen Störungen empfiehlt sich der Einsatz der Ebenen-Technik.

Über „OK“ werden die eingestellten Parameter übernommen und der Dialog geschlossen.



4.16 Stempel-Werkzeug



Mit dem leistungsfähigen Stempelwerkzeug in den *Studio*-Versionen von *SilverFast* ist nun auch eine vollständige Retusche von Bildern möglich.

Ein Klick auf den „Stempel“-Knopf in der Werkzeugleiste links vom Vorschaufenster öffnet das zugehörige Dialogfenster.

Im oberen Teil lassen sich Größe und Form des Stempels über den vertikalen und horizontalen Schieberegler einstellen.

Die Bearbeitung des Bildes erfolgt analog zu anderen Bildbearbeitungsprogrammen in drei Schritten:

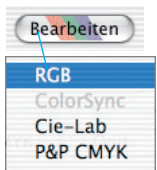
Zunächst wird der Quellbereich festgelegt (mit gedrückter „Alt“-Taste auf den gewünschten Bildbereich klicken), dann der Zielbereich angesteuert und dort mit gedrückter Maustaste gestempelt. Die Markierung für die Quelle (Kreis mit Kreuz) folgt dem Stempel im festen Abstand.



4.17 Anwahl des Farbmodells

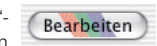
Indem Sie die „Befehlstaste“ drücken und auf den „Bearbeiten“-Knopf klicken (PC-Anwender klicken mit der rechten Maustaste auf den „Bearbeiten“-Knopf), erscheint ein Pop-Up-Menü, über das Sie zwischen den Ausgabe-Farbmodellen RGB, ColorSync (Win: ICM), Cie-Lab und P&P CMYK wählen können.

Nach der Anwahl ändert sich der „Bearbeiten“-Knopf entsprechend (nur Mac). Die Voreinstellung ist „RGB“.



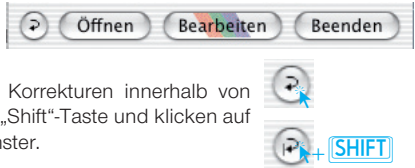
4.18 Bearbeitung

Um die Bildbearbeitung zu starten, klicken Sie auf den „Bearbeiten“-Knopf. Weitere Optionen wie Stapelverarbeitung usw. können Sie im *SilverFast*-Manual (PDF) nachlesen.



4.19 Reset / Generelles Reset

Macintosh: Um die Korrekturen innerhalb des aktiven Bildrahmens zurückzusetzen, klicken Sie auf die „Reset“-Taste im *SilverFast*-Dialogfenster. Um sämtliche Korrekturen innerhalb von *SilverFast* zurückzusetzen, drücken Sie die „Shift“-Taste und klicken auf die „Reset-All“-Taste im *SilverFast*-Dialogfenster.



Windows: Mit gedrückter „Alt“-Taste wird der „Optionen“-Knopf zum „Reset“-Knopf und bei gedrückter „Shift“-Taste zum „Reset All“-Knopf.



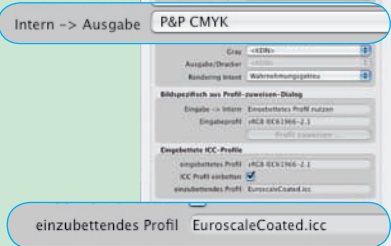
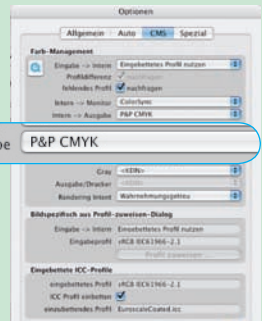
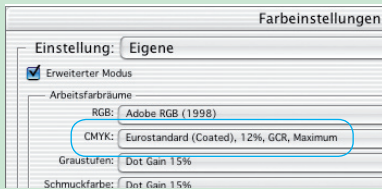
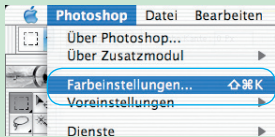
4.20 Plug&Play CMYK

Wenn Sie die Plug&Play CMYK Ausgabe nutzen möchten, stellen Sie sicher, dass in *SilverFast* ein Separationsprofil, z.B. mit Namen „Euroscale coated.icc“, geladen ist. Falls aus irgendeinem Grund die Menüauswahl „Plug&Play CMYK“ grau unterlegt ist, so dass Sie diese nicht auswählen können, müssen Sie ein Separationsprofil vom „Plug&Play CMYK“ Menü im „Optionen...“-Dialogfenster auswählen.



Achtung!

Bitte stellen Sie sicher, dass für ein korrektes Arbeiten jeweils in Photoshop und in *SilverFast* dieselben „CMYK ICC Profile“ / „Ausgabe RGB Profile für RGB Drucker“ eingestellt sind.



5. JobManager



Ein alternativer Weg zur Optimierung der Bilder besteht in der Weitergabe an den *JobManager*. Das empfiehlt sich vor allem, wenn Zeit eingespart werden soll und mehrere Bilder oder gar ganze Verzeichnisse zu optimieren sind.

Der *JobManager* wird über den entsprechenden Knopf in der Werkzeugleiste des *VLTs* geöffnet. Die selektierten Bilder lassen sich dann direkt per Drag & Drop aus den Fenstern des *VLTs* in den *JobManager* übergeben und dort weiterverarbeiten.

Es lassen sich sogar ganze Alben direkt in den *JobManager* ziehen.

Unkonvertierte Rohdaten-Bilder werden in *SilverFastDCPro...* bei der Übergabe an den *JobManager* konvertiert. Dies geschieht als Hintergrundprozess. Das Editieren der Bilder ist erst nach abgeschlossener Konvertierung möglich. Zum Bearbeiten eines Bildes klickt man auf den entsprechenden Eintrag in der Liste und anschließend auf den „Bearbeiten“-Knopf (Bleistift-Knopf).

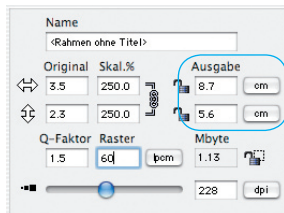
6. Bilder drucken

Es stehen zwei Wege zum Druck von Bildern zur Verfügung.

6.1 Einfacher Druck aus dem Hauptdialog

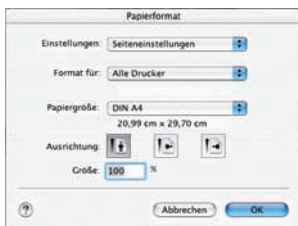
In der *SilverFastDC...* ist es möglich, den Inhalt des aktuellen Bildrahmens im Vorschauenfenster direkt auf einen angeschlossenen Drucker auszugeben. Ein vorheriges Speichern und Neuöffnen des Bildes in einer Bildbearbeitungssoftware, nur zum Zwecke des schnellen Ausdrucks, kann entfallen.

Wie groß das Bild ausgedruckt werden soll kann im Skalieren-Dialog auf der „Rahmen“-Palette eingegeben werden.



Ein Klick auf den Knopf „Drucken“ in der senkrechten Knopfleiste links vom Vorschauenfenster öffnet das Druckmenü. Die Einstellmöglichkeiten im Druckmenü sind vom Betriebssystem und vom Druckertreiber abhängig und variieren entsprechend. Nehmen Sie hier Ihre Einstellungen vor und starten Sie den Ausdruck.

SilverFast bleibt auch nach dem Starten des Drucks geöffnet. Somit kann nach dem Drucken immer noch entschieden werden, ob das Bild auch gespeichert werden soll oder nicht.

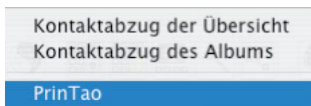


6.2 PrinTao – Erweiterter Druckdialog im VLT



Das Druckmenü im *VLT* enthält neben der Möglichkeit Kontaktbögen von Album oder Übersicht anzufertigen auch den Menüpunkt „erweiterter Druckdialog“ zum Druck einer Auswahl von Bildern aus Album oder Übersicht.

Im Aufklappenmenü „Bildliste“ wird ausgewählt ob alle / eine Auswahl von Bildern aus dem aktuellen Album / der aktuellen Übersicht im linken Teil des Dialogfensters aufgelistet werden sollen. In dieser Liste sind Bilder zu selektieren und über den Knopf „Hinzufügen“ in das Druckfenster zu übertragen. *SilverFast* versucht dabei die ausgewählten Bilder möglichst optimal auf der Druckseite zu verteilen.





Reicht die Fläche der Druckseite dabei nicht für alle selektierten Bilder aus, fragt *SilverFast* nach, ob weitere Druckseiten angefügt werden sollen.

Die Größe mit der die Bilder per Voreinstellung auf den Druckseiten positioniert werden, ist zuvor unter „**Layout**“ einzustellen.

Die „**Priorität**“ legt fest, ob die Bilder alle dieselbe lange Seite, dieselbe kurze Seite oder exakt in den eingegebenen Maßen auf die Druckseite übernommen werden.



Natürlich lassen sich die Einzelbilder auch manuell per Mauszug im Druckfenster verschieben und schnell in der Größe ändern:

Klickziehen innerhalb eines Bildes verschiebt das ganze Bild.

Klickziehen einer Bildkante / Bildecke verändert die Bildgröße (proportional, wenn der Knopf „Bild beschneiden“ deaktiviert, also grau, ist).

Über die Steuerungsknöpfe links vom Druckfenster sind Rotieren, Spiegeln, etc. möglich:



Hinzufügen: die in der Auswahlliste markierten Bilder werden ins Druckfenster übertragen.



Entfernen: im Druckfenster markierte Bilder werden daraus entfernt.



Stapelfolge aufwärts: im Druckfenster markierte Bilder werden um eine Ebene in der Stapelreihenfolge nach oben verschoben.



Stapelfolge abwärts: im Druckfenster markierte Bilder werden um eine Ebene in der Stapelreihenfolge nach unten verschoben.



Rotieren: im Druckfenster selektiertes Bild wird in 90°-Schritten rotiert. Der Punkt am Kreis zeigt die Orientierung an.



Vertikal spiegeln: aktives Bild wird im Druckfenster vertikal gespiegelt.



Horizontal spiegeln: aktives Bild wird im Druckfenster horizontal gespiegelt.



Auf Seite zentrieren: platziert das aktive Bild mittig im Druckbereich.



An Seitengröße anpassen: das aktive Bild wird proportional an den Druckbereich angepasst.



Bild beschneiden: Ist dieser Modus eingeschaltet, kann im aktiven Bild per Klickziehen der Bildausschnitt selber gewählt werden.



Bilder mit Texten versehen: Durch Anklicken des „T“-Knopfes öffnet sich der Dialog „Bild Text“. Mit diesem sehr umfangreichen Dialog lassen sich die Bilder auf den Druckbögen mit individuellen, wie auch automatisierten Texten versehen.



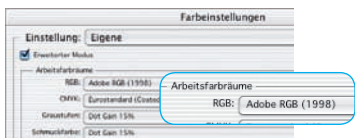
Einstellungen sichern, laden, exportieren: Hiermit kann das Seitenlayout gespeichert, zur weiteren Verwendung erneut geladen oder aber auch zusammen mit den Bildern exportiert werden.



QuickTime-Film: Kurzes Video zur Einführung in *PrinTao*.

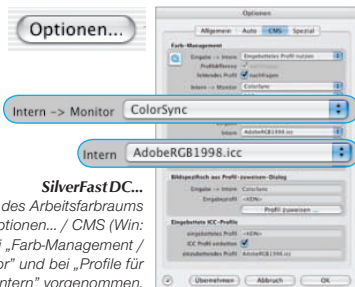
Farb-Management

Sinnigerweise sollte der farbliche Eindruck der Bildschirm-Darstellungen zwischen *SilverFast* und Photoshop gleich sein. Das ist nur dann der Fall, wenn Sie in beiden Programmen auch den identischen Arbeitsfarbraum verwenden. Soll ein selbst definierter Arbeitsfarbraum genutzt werden, ist er zuvor in den systemeigenen Ordner mit den ColorSync-Profilen (Windows: ICM-Profile) hineinzukopieren. Detailliertere Infos finden Sie auf unserer Web-Seite www.silverfast.com und im Handbuch.



Photoshop

Die Einstellung des Arbeitsfarbraums wird unter „Datei / Farbeinstellungen / RGB einrichten“ vorgenommen. Hier z.B. „Adobe RGB (1998)“. Im Dialog kann auch ein selbst definierter Arbeitsfarbraum abgespeichert werden.



SilverFast DC...

Die Einstellung des Arbeitsfarbraums wird unter „Optionen... / CMS (Win: ICM)“ bei „Farb-Management / Intern>Monitor“ und bei „Profile für ColorSync / Intern“ vorgenommen.

Kalibration der Digitalkamera

Für viele Digitalkameras ist es möglich *SilverFast-IT8*, ein professionelles Werkzeug zur Kalibration und zur Erzeugung von individuellen ICC-Profilen zu erwerben. Für nähere Auskünfte und Bestellungen wenden Sie sich bitte an *LaserSoft Imaging AG*.

In *SilverFast* werden die zur Kalibration notwendigen Arbeitsschritte größtenteils automatisiert und zusammengefasst:

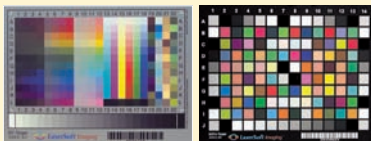
1 Wann kann die Kalibration für Digitalkameras genutzt werden?

Anders als in einem Scanner, in dem immer konstante Licht- und Scanbedingungen herrschen, hat man es in der Fotografie in der Regel mit ständig wechselnden Licht- und Aufnahmebedingungen zu tun. So macht die Kalibration einer Digitalkamera in der Praxis nur dann wirklich Sinn, wenn man alle Fotos in einer Serie und unter konstanten Bedingungen schießt. Diese konstanten Bedingungen sind am ehesten in der Table-Top- und Studiofotografie sowie bei Reproduktionen realisierbar. Die durchgeführte Kalibration ist dann allerdings auch nur für genau diese eine eingesetzte Licht- und Aufnahmebedingung gültig. Wird z.B. das Licht, das Objektiv, der Aufnahmeabstand, etc. geändert, ist streng genommen auch die Kalibration zu wiederholen.

2 Kalibrations-Vorlage fotografieren

Achten Sie darauf, dass keine Reflexe oder Spiegelungen auf der Vorlage zu sehen sind. Die Vorlage sollte nach Möglichkeit im rechten Winkel zur optischen Achse der Kamera ausgerichtet sein. Es werden im Markt zwei verschiedene Kalibrationsvorlagen („Targets“) angeboten, die beide verwendet werden können. Die klassische **IT8-Vorlage** aus dem Scannerbereich (unten links) ist in der Digitalfotografie nur bedingt geeignet.

Besser geeignet ist die neuere **DCPro-Vorlage** (unten rechts). Für letztere kann ersatzweise auch der „**ColorChecker®SG**“ von GretagMacbeth® eingesetzt werden.



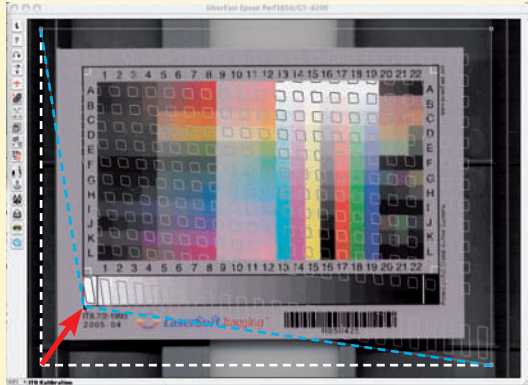
3 Target-Foto in *SilverFastDCPro...* öffnen

Laden Sie die erzeugte Bilddatei der Kalibrationsvorlage in den Rechner. Öffnen Sie das Bild im Hauptdialog von *SilverFastDCPro...* Klicken Sie einmal auf den Knopf für die Kalibration.



4 Das Fenster „IT8 Kalibrierung“ öffnet sich.

Es zeigt sich sofort ein Gitterraster im Vorschaufenster. Das Gitterraster ist nun, Ecke für Ecke, exakt über dem Rahmen des Targets zu positionieren.



5 Start der Kalibration

Ist der Rahmen korrekt ausgerichtet, kann die eigentliche Kalibration über einen Klick auf den „Start“-Knopf ausgeführt werden. *SilverFast* sucht nun nach der zum Target passenden Referenzdatei.

6 Identifizierung des Targets und Suche nach der Referenz-Datei

SilverFast findet die passende Referenz-Datei selber: Dies geschieht normalerweise blitzschnell und verläuft vollautomatisch: Das Target wird über den aufgedruckten Barcode identifiziert. Dann sucht *SilverFast* nach der dazu passenden Referenz-Datei und beginnt sofort mit der Kalibrierung.

SilverFast findet keine passende Referenz-Datei: Wählen Sie im Dialog die zur Kalibrationsvorlage passende Referenz-Berechnungsdatei. Beachten Sie, dass die richtige Datei angewählt wird: für den Durchlichtmodus die Durchlicht-Referenzdatei und für den Auflichtmodus die Auflicht-Referenzdatei. Eine Sammlung von Referenzdateien für die Targets von *LaserSoft Imaging* finden Sie unter:

<http://www.silverfast.com/it8calibration/de.html>

Diese Referenz-Berechnungsdatei beinhaltet die theoretischen Solldaten der Kalibrationsvorlage.

7 Sichern des ICC-Profiles

Nach abgeschlossener Kalibrierung erfolgt die Meldung "Kalibrierung war erfolgreich". Nun kann das Ergebnis der Kalibration als eigenständiges ICC-Profil abgespeichert werden. Dabei können sie den Speicherort und den Profilnamen selber festlegen.

8 Die Kalibrierung ist jetzt aktiv

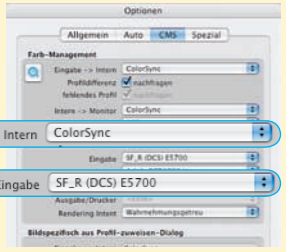
Der Kalibrierungs-Knopf ist nun farbig und nicht mehr grau gekennzeichnet.



Achtung!

Bei einer nachträglichen Aktivierung der Kalibrierung ist im „Optionen...“-Dialog, Palette „CMS“, im Punkt „Eingabe -> Intern“, die Option „ColorSync“ (Windows: „ICM“) anzuwählen.

Anschließend ist unter „Eingabe“ das korrekte Kalibrations-Profil auszuwählen. Nach dem Schließen des „Optionen...“-Dialogs über „OK“ ist die IT8-Kalibrierung aktiv.



Voreinstellungen*

Bevor Sie mit der Bildbearbeitung beginnen, stellen Sie bitte unter „Optionen...“ wichtige Vorgaben ein. Diese Vorgaben gelten jeweils automatisch für einen neuen Bildrahmen.

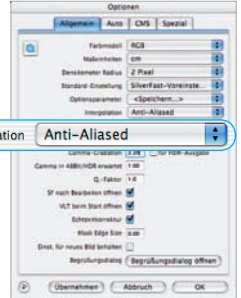
***Achtung!** Die Voreinstellungs-Dialoge können in den *SilverFast DC...*-Versionen verschieden sein und einige Funktionen sind nur mit bestimmten Bildbearbeitungsprogrammen möglich!

In der Folge wird nur auf die wichtigsten Voreinstellungen kurz eingegangen. Eine vollständige Einführung in alle Funktionen finden Sie im allgemeinen *SilverFast* Handbuch.

Allgemeine Voreinstellungen

• Interpolation

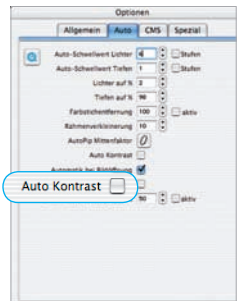
Umschaltung zwischen der „Standard“ Interpolation und der hochwertigeren „Anti-Aliased“-Interpolation.



Auto-Voreinstellungen*

• Auto Kontrast

Bei Aktivierung wird automatisch ein dem vorliegenden Bild bestmöglicher Kontrast gewählt.



CMS-Voreinstellungen

Farb-Management

• Eingabe > Intern

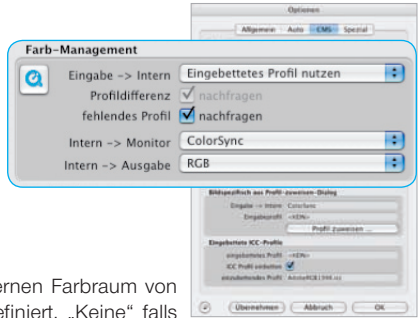
Hier kann die bevorzugte Methode zur Korrektur der Farb-abweichungen der Eingabegeräte gewählt werden. Zur Auswahl stehen: „Eingebettetes Profil nutzen“, „Keine“ und „ColorSync“ (Win: „ICM“).

• Intern > Monitor

Hier wird das Angleichen aus dem internen Farbraum von *SilverFast* auf den aktuellen Monitor definiert. „Keine“ falls der Anwender keine Korrektur will. „Automatisch“ ist für Photoshop. (Bitte überprüfen Sie, ob die in *SilverFast* intern gewählten ICC-Profile mit denen, die Sie dem Photoshop internen Farbraum zugewiesen haben, übereinstimmen!)

• Intern > Ausgabe

Das System zur Erzeugung des Ausgabe-Farbraums wird hier gewählt. Wählen Sie „RGB“, wenn Sie keine Angleichung wünschen. „ColorSync“ (Win: „ICM“) wenn Sie möchten, das ColorSync (Win: „ICM“) die Angleichung machen soll. Cie-LAB um in den geräteunabhängigen Farbraum zu konvertieren. „P&P CMYK“ um *SilverFast*'s eigene qualitative Farbseparation, in Übereinstimmung mit der Darstellung in Photoshop, zu nutzen.



Profile für ColorSync / ICM

• Eingabe

ICC-Profil für das Eingabegerät, z.B. Ihre Kamera.

• Intern

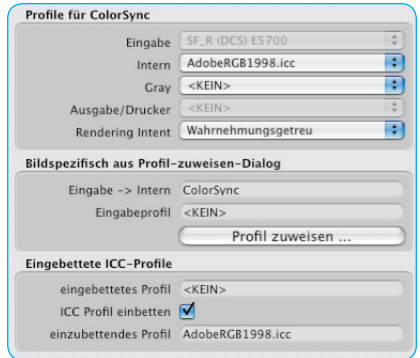
ICC-Profil für den internen Farbraum.

• Ausgabe / Drucker

ICC-Profil für den Drucker.

• ICC-Profil einbetten

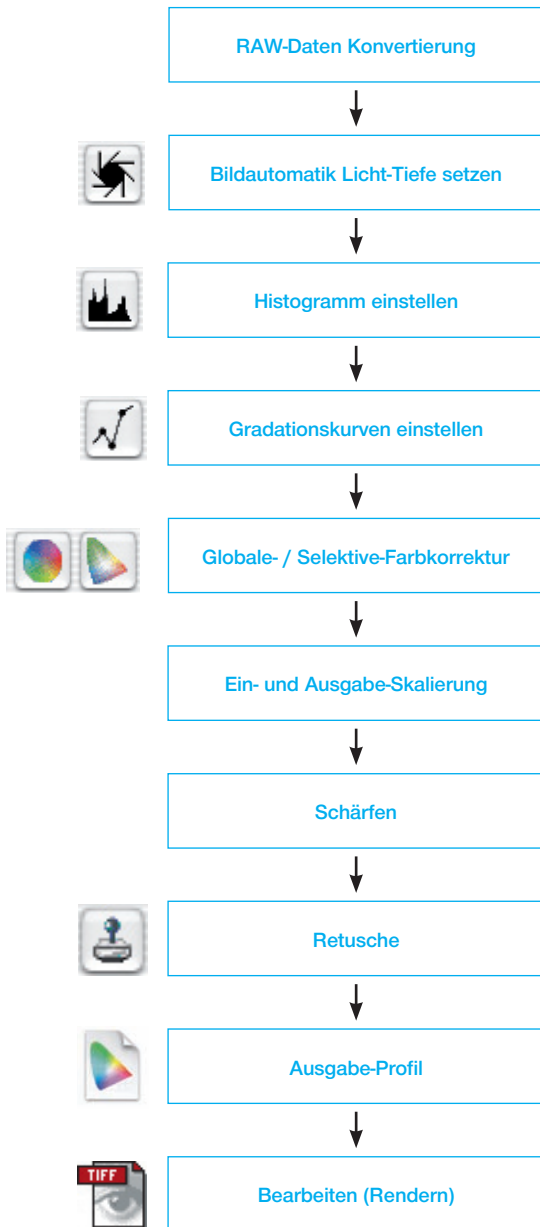
Diese Option ermöglicht, dass Bilddaten an eine Applikation übergeben werden, die mit dem eingebetteten ICC-Profil eine automatische Angleichung vornimmt. Wenn eine TIFF-Datei von *SilverFast* generiert wird, kann also das ICC-Profil in die TIFF-Daten hineingeschrieben werden.



Plug&Play CMYK

Ein ICC-Profil wird hier für die Plug&Play CMYK-Separation ausgewählt.

Ablauf der Bild-Optimierung



Konzept der Bild-Optimierung

Bei der Optimierung von Vorlagen ist die richtige Vorgehensweise maßgeblich entscheidend für gute Ergebnisse hinsichtlich der Bildqualität.

1. RAW-Konvertierung

Als Hintergrundprozess im VLT, oder bei der Übergabe aus dem VLT in den Hauptdialog.



2. Grundeinstellung des Schwarz/Weiß Punktes

Per Hand im Histogramm oder mit Hilfe der Automatikfunktion.

4. Globale / Selektive Farbkorrektur



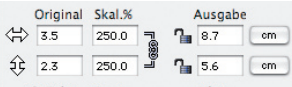
Falls nötig, werden mit der globalen Farbkorrektur die Gesamtfarbcharakteristik oder mit der selektiven Farbkorrektur individuelle Farben korrigiert.



3. Gradation optimieren

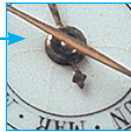


Das Bild visuell mit Gradationskurven (Mittenregler) gegebenenfalls weiter optimieren.



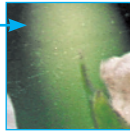
5. Ein- und Ausgabe-Skalierung

Definieren Sie hier die Ein- und Ausgabegrößen, und bestimmen Sie die Breiten/Höhen-Verhältnisse.



6. USM

Wählen Sie entsprechend des Motivs und Dateigröße die optimale Einstellung für die Unschärfe-Maskierung.



7. Retusche

Reduzieren Sie Staub, Kratzer und sonstige Störungen mit den Automaten und Werkzeugen von SilverFastSRD und dem Stempel.



8. Ausgabe-RGB, LAB oder CMYK

Wählen Sie RGB, LAB- oder Plug & Play CMYK-Format. Das korrekte Profil (Separations-Tabelle) für Ihren Druckprozess sollte vorhanden sein.

9. Bearbeiten



Tastenkürzel in SilverFastDC...

Aktion	Macintosh	Windows
Bezeichnungen der Tasten in dieser Auflistung mit ihren Entsprechungen		
Befehl	Befehl-/Apfel-/Propeller-Taste	-
Alt	Options-/Wahl-/Alt-Taste	Alt-Taste
Shift	Umschalt-/Hochstell-Taste	Umschalt-/Hochstell-Taste
Ctrl	Control-/Ctrl-Taste	Steuerungs-/Strg-Taste
Return	Eingabe-Taste	Return-/Eingabe-Taste
Esc	Abbruch-/Esc-Taste	Abbruch-/Esc-Taste

ImagePilot

Werkzeuge anwenden/ausführen	Eingabe	Return
Blättern/Nächste Aktion	Auf- und Abwärtspeile	Auf- und Abwärtspeile

Vorschau, Bearbeiten

Vorschau/Bearbeiten abbrechen	Befehl+Punkt	Strg+Punkt
Farbräume umschalten	Ctrl+Klick auf	Rechte Maustaste+Klick auf
.....	Bearbeiten-Knopf	Bearbeiten-Knopf
Zoomen	Ctrl+Klickziehen	Strg+Klickziehen

Bildrahmen

Rahmen duplizieren	Alt+Klickziehen	Alt+Klickziehen
Rahmen auf ganzes Fenster aufziehen	Befehl+A	Strg+A
Löschen eines Rahmens (erw. Tastatur)	Entfernen	Löschen
Löschen eines Rahmens (norm. Tastatur)	Alt+Rückschritt	Löschen
Rahmen Rücksetzen	Reset-Knopf	Reset-Knopf

Bildautomatik

Bildautomatik	Alt+Klick auf	Option+Klick auf
.....	Bildautomatik-Knopf	Bildautomatik-Knopf

Licht-Mitten-Tiefen-Werkzeug

Licht setzen	Klick auf weißes Dreieck des Licht-Tiefen-Werkzeugs
Mitte setzen	Klick auf Pipette des Licht-Tiefen-Werkzeugs
Tiefe setzen	Klick auf schwarzes Dreieck des Licht-Tiefen-Werkzeugs

Pipette für mehrfache Versuche

Pipette halten, für mehrfache Versuche	Alt halten	Alt halten
(nur Licht, Tiefe)		
Licht-Tiefe Rücksetzen	Alt+Pipette des Licht-Tiefen-Werkzeugs	
Hellsten Punkt zeigen	F6	F6
Dunkelsten Punkt zeigen	F5	F5

Histogramm

Ergebnis-Histogramm zeigen	Alt im Histogramm-Dialog	Alt im Histogramm-Dialog
----------------------------------	--------------------------------	--------------------------

Selektive Farbkorrektur

Alle Farben anwählen	Befehl+A	Strg+A
Farbe zusätzlich anwählen	Shift+Klick in Prescan	Shift+Klick in Prescan
Farbspalte zusätzlich anwählen	Shift+Klick auf Spalten-LED	Shift+Klick auf LED
Inaktiven Bereich der Maske	F7	F7
abgedunkelt anzeigen (bei geschlossenem Dialog)		

Aktion	Macintosh	Windows
Rücksetzen		
Rücksetzen aller Parameter	Shift+Klick auf Reset-Knopf	Shift+Klick auf Reset-Knopf
Rahmen Rücksetzen	Alt+Klick auf Reset-Knopf	Alt+Klick auf Option-Knopf
Undo/Redo letzte Operation	Befehl+Z	Strg+Z

Dialogfenster aufrufen

Zoom im Preview	Befehl+1	Strg+Alt+1
Bildautomatik	Befehl+2	Strg+Alt+2
Histogramm-Dialog	Befehl+3	Strg+Alt+3
Gradationsdialog	Befehl+4	Strg+Alt+4
Globalkorrektur (Farbbalance)	Befehl+5	Strg+Alt+5
Selektive Farbkorrektur	Befehl+6	Strg+Alt+6
Experten-Dialog	Befehl+8	Strg+Alt+7
Aktuellen. Dialog/SilverFast verlassen	ESC oder Befehl+Punkt	ESC oder Strg+Punkt
Bearbeitung starten	Return/Eingabe	Return/Eingabe

Innerhalb des Hauptdialogs

Undo/Redo letzte Operation	Befehl+Z	Strg+Z
----------------------------------	----------------	--------

Masken in SilverFastSRD

Maskenrahmen ausblenden	Ctrl	Strg
Inaktiven Maskenteil abdunkeln	Alt+ Ctrl	Alt+Strg
Maske verkleinern	Alt	Alt
Maske erweitern	Shift	Shift

JobManager

Alle Jobeinträge auswählen	Befehl+A	Strg+A
----------------------------------	----------------	--------

VLT

Kontextmenü in Album und Übersicht	Ctrl +Klick	Rechte Maus
Vorschau Modus, ganzer Bildschirm, bildschirmfüllend	Befehl+Shift+F	Ctrl+Shift+F
Exif Info aufrufen	Befehl+I	Strg+I
Album, alle Bilder markieren	Befehl+A	Strg+A
Album, Bild löschen	Befehl+Rückschritt	Strg+Rückschritt

PrinTao / Erweiterter Druckdialog

Gegenüberliegende Kanten/Ecken gleichzeitig beschneiden	Shift+Klickziehen	Shift+Klickziehen
---	-------------------------	-------------------

SilverFast Launcher

Beenden	Befehl+Q	Strg+Q
---------------	----------------	--------

LaserSoft Imaging AG
Luisenweg 6-8
24105 Kiel • Germany
Tel.: +49 (0) 431/5 60 09-0
Fax: +49 (0) 431/5 60 09-96
E-Mail: Info@SilverFast.de
www.SilverFast.de

LaserSoft Imaging, Inc.
3213-B Gulf Gaze Drive
Sarasota, FL 34231, USA
Fax: (+1) 941-925-9417
E-Mail: Info@SilverFast.com
www.SilverFast.com

SilverFast® und LaserSoft Imaging™ sind die eingetragenen Warenzeichen der LaserSoft Imaging AG, Deutschland. Alle erwähnten Warenzeichen sind die geschützten Warenzeichen der jeweiligen Inhaber.

SilverFast® and LaserSoft Imaging™ are registered trademarks of LaserSoft Imaging AG, Germany. All mentioned trademarks are the protected trademarks of the respective owners.

SilverFast® et LaserSoft Imaging™ sont des marques déposées de LaserSoft Imaging AG, Allemagne. Toutes les marques mentionnées sont les marques protégées des propriétaires respectifs.

SilverFast® y LaserSoft Imaging™ son marcas registradas de LaserSoft Imaging AG, Alemania. Todas las marcas mencionadas son marcas protegidas de sus respectivos propietarios.

SilverFast® e LaserSoft Imaging™ sono i marchi registrati della LaserSoft Imaging AG, Germania. Tutti i marchi che qui compaiono sono marchi protetti dei rispettivi proprietari.

SilverFast® e LaserSoft Imaging™ são marcas registradas da LaserSoft Imaging AG, Alemanha. Todas as marcas mencionadas são marcas protegidas dos respectivos proprietários.



E, D, F

02-2006

LaserSoft Imaging®